

**T.C**  
**BİGA KAYMAKAMLIĞI**  
**BİGA MESLEKİ EĞİTİM ME MÜDÜRLÜĞÜ**

**2024-2028 STRATEJİK PLANI**







### Okul/Kurum Bilgileri

<b>İli:</b> ÇANAKKALE		<b>İlçesi:</b> BİGA	
<b>Adres:</b>	İstiklal Mah. 2 No'lu Sanayi Sitesi 29.Sk. No 1 Biga Çanakkale	<b>Coğrafi Konum (link)</b>	Enlem-40.23800667932879 Boylam- 27.25050363689661 <a href="https://maps.app.goo.gl/MFZax58m8q398woF9">https://maps.app.goo.gl/MFZax58m8q398woF9</a>
<b>Telefon Numarası:</b>	0286 316 3329	<b>Faks Numarası:</b>	0286 316 6344
<b>e- Posta Adresi:</b>	307113@meb.k12.tr	<b>Websayfası adresi:</b>	<a href="https://bigamesem.meb.k12.tr">https://bigamesem.meb.k12.tr</a>
<b>Kurum Kodu:</b>	307113	<b>Öğretim Şekli:</b>	Tam Gün

## SUNUŞ

*Geçmişten günümüze gelirken var olan yaratıcılığın getirdiği teknolojik ve sosyal anlamda gelişmişliğin ulaştığı hız, artık kaçınılmazları da önümüze sererek kendini göstermektedir. Güçlü ekonomik ve sosyal yapı, güçlü bir ülke olmanın ve tüm değişikliklerde dimdik ayakta durabilmenin kaçınılmazlığı da oldukça büyük önem taşımaktadır. Gelişen ve sürekliliği izlenebilen, bilgi ve planlama temellerine dayanan güçlü bir yaşam standardı ve ekonomik yapı; stratejik amaçlar, hedefler ve planlanmış zaman diliminde gerçekleşecek uygulama faaliyetleri ile (STRATEJİK PLAN) oluşabilmektedir.*

*Okulumuz misyon, vizyon ve stratejik planını ilk olarak 2000 yılında belirlemiştir. Okulumuz, daha iyi bir eğitim seviyesine ulaşmak düşüncesiyle Sürekli yenilenmeyi ve kalite kültürünü kendisine ilke edinmeyi amaçlamaktadır. Kalite kültürü oluşturmak için eğitim ve öğretim başta olmak üzere insan kaynakları ve kurumsallaşma, sosyal faaliyetler, alt yapı, toplumla ilişkiler ve kurumlar arası ilişkileri kapsayan 2024-2028 stratejik planı hazırlanmıştır.*

*Büyük önder Atatürk'ü örnek alan bizler; Çağa uyum sağlamış, çağı yönlendiren gençler yetiştirmek için kurulan okulumuz, geleceğimiz teminatı olan öğrencilerimizi daha iyi imkanlarla yetiştirip, düşünce ufku ve yenilikçi ruhu açık Türkiye Cumhuriyeti'nin çitasını daha yükseklerle taşıyan bireyler olması için öğretmenleri ve idarecileriyle özverili bir şekilde tüm azmimizle çalışmaktayız.*

*BİGA MESLEKİ EĞİTİM MERKEZİ olarak en büyük amacımız yalnızca okuldan mezun kalfa, usta yetiştirmek değil, girdikleri her türlü ortamda çevresindekilere ışık tutan, hayata hazır, hayatı aydınlatan, bizleri daha da ileriye götürecek gençler yetiştirmektir. İdare ve öğretmen kadrosuyla bizler çağa ayak uydurmuş, yeniliklere açık, Türkiye Cumhuriyetini daha da yükseltecek gençler yetiştirmeyi ilke edinmiş bulunmaktayız.*

*BİGA MESLEKİ EĞİTİM MERKEZİ stratejik planlama çalışmasına önce durum tespiti, yani okulun SWOT analizi yapılarak başlanmıştır. SWOT analizi tüm idari personelin ve öğretmenlerin katılımıyla uzun süren bir çalışma sonucu ilk şeklini almış, varılan genel sonuçların sadeleştirilmesi ise Okul yönetimi ile öğretmenlerden oluşan kurul tarafından yapılmıştır. Daha sonra SWOT sonuçlarına göre stratejik planlama aşamasına geçilmiştir. Bu süreçte okulun amaçları, hedefleri, hedeflere ulaşmak için gerekli stratejiler, eylem planı ve sonuçta başarı veya başarısızlığın göstergeleri ortaya konulmuştur.*

*Stratejik Plan' da belirlenen hedeflerimizi ne ölçüde gerçekleştirdiğimiz, plan dönemi içindeki her yıl sonunda gözden geçirilecek ve gereken revizyonlar yapılacaktır.*

*BİGA MESLEKİ EĞİTİM MERKEZİ Stratejik Planı (2024-2028)'de belirtilen amaç ve hedeflere ulaşmamızın Okulumuzun gelişme ve kurumsallaşma süreçlerine önemli katkılar sağlayacağına inanmaktayız.*

**Tahsin ERGÜN**  
**Merkez Müdürü**

# İÇİNDEKİLER

SUNUŞ .....	5
1. GİRİŞ VE STRATEJİK PLANIN HAZIRLIK SÜRECİ .....	8
1.1 Strateji Geliştirme Kurulu ve Stratejik Plan Ekibi.....	8
1.2 Planlama Süreci.....	8
2. DURUM ANALİZİ .....	11
2.1 Kurumsal Tarihçe .....	13
2.3 Mevzuat Analizi.....	14
2.4 Üst Politika Belgeleri Analizi.....	14
2.5 Faaliyet Alanları ile Ürün/Hizmetlerin Belirlenmesi .....	17
2.6 Paydaş Analizi .....	18
2.7 Kuruluş İçi Analiz.....	20
2.7.1 Teşkilat Şeması .....	24
2.7.2 İnsan Kaynakları .....	25
2.7.5 İstatistik Veriler.....	31
2.8 Çevre Analizi (PESTLE).....	33
2.9 Güçlü ve Zayıf Yönler ile Fırsatlar ve Tehditler (GZFT) Analizi .....	35
2.10 Tespit ve İhtiyaçların Belirlenmesi .....	36
3. GELECEĞE BAKIŞ .....	40
3.1 Misyon.....	42
3.2 Vizyon .....	42
<b>TEMEL DEĞERLERİMİZ</b> .....	42
<b>İLKELER</b> .....	42
4. MALİYETLENDİRME.....	50
5. İZLEME VE DEĞERLENDİRME .....	52
EKLER: .....	54

# **1.BÖLÜM**

## **GİRİŞ VE STRATEJİK PLANIN HAZIRLIK SÜRECİ**

# 1. GİRİŞ VE STRATEJİK PLANIN HAZIRLIK SÜRECİ

## 1.1 Strateji Geliştirme Kurulu ve Stratejik Plan Ekibi

2024-2028 Stratejik Planlama çalışmaları, Millî Eğitim Bakanlığı Strateji Geliştirme Başkanlığının 2022-21 Sayılı Genelgesi gereğince başlatılmıştır.

Strateji Geliştirme Kurulu: Okul müdürünün başkanlığında, bir okul müdür yardımcısı, bir öğretmen ve okul/aile birliği başkanı ile bir yönetim kurulu üyesi olmak üzere 5 kişiden oluşan üst kurul kurulur.

Stratejik Plan Ekibi: Okul müdürü tarafından görevlendirilen ve üst kurul üyesi olmayan müdür yardımcısı başkanlığında, belirlenen öğretmenler ve gönüllü velilerden oluşur.

*Tablo 1. Strateji Geliştirme Kurulu ve Stratejik Plan Ekibi Tablosu*

Strateji Geliştirme Kurulu Bilgileri		Stratejik Plan Ekibi Bilgileri	
Adı Soyadı	Unvanı	Adı Soyadı	Unvanı
Tahsin ERGÜN	Okul Müdürü	Halil İbrahim KURUOĞLU	Müdür Yardımcısı
Saffet DENİZ	Müdür Yardımcısı	Ceyhan VARLIK	Öğretmen
Muammer AKYÜZ	Öğretmen	İsmail GALATA	Öğretmen
Erkan GERGİN	Okul Aile Birliği Başkanı	Recep GÜL	Öğretmen
Erdoğan USUMİ	Okul Aile Birliği Üye	Ziya YAVAŞ	Öğretmen

## 1.2 Planlama Süreci

2024-2028 dönemi stratejik plan hazırlanma süreci Strateji Geliştirme Kurulu ve Stratejik Plan Ekibi' nin oluşturulması ile başlamıştır. Ekip tarafından oluşturulan çalışma takvimi kapsamında ilk aşamada durum analizi çalışmaları yapılmış ve durum analizi aşamasında, paydaşlarımızın plan sürecine aktif katılımını sağlamak üzere paydaş anketi, toplantı ve görüşmeler yapılmıştır. Durum analizinin ardından geleceğe yönelim bölümüne geçilerek okulumuzun/kurumumuzun amaç, hedef, gösterge ve stratejileri belirlenmiştir.



Okul ve Kurum Stratejik Planlama Adımları		2024				
		Ocak	Şubat	Mart	Nisan	Mayıs
1	Kurulan Stratejik Planlama İl Ar-Ge Birimine Bildirilmesi					
2	Durum Analizi					
3	Geleceğe Yönelim					
4	Planın İncelemesi Değerlendirilmesi ve İlçe MEM Gönderilmesi ve Kurum İnternet Sitesinde Yayınlanması					

# **2.BÖLÜM**

## **DURUM ANALİZİ**

## 2. DURUM ANALİZİ

Stratejik planlama sürecinin ilk adımı olan durum analizi, okulumuzun/kurumumuzun “neredeyiz?” sorusuna cevap vermektedir. Okulumuzun/kurumumuzun geleceğe yönelik amaç, hedef ve stratejiler geliştirebilmesi için öncelikle mevcut durumda hangi kaynaklara sahip olduğu ya da hangi yönlerinin eksik olduğu ayrıca, okulumuzun/kurumumuzun kontrolü dışındaki olumlu ya da olumsuz gelişmelerin neler olduğu değerlendirilmiştir. Dolayısıyla bu analiz, okulumuzun/kurumumuzun kendisini ve çevresini daha iyi tanımasına yardımcı olacak ve stratejik planın sonraki aşamalarından daha sağlıklı sonuçlar elde edilmesini sağlayacaktır. Durum analizi bölümünde, aşağıdaki hususlarla ilgili analiz ve değerlendirmeler yapılmıştır;

- Kurumsal tarihçe
- Uygulanmakta olan planın değerlendirilmesi
- Mevzuat analizi
- Üst politika belgelerinin analizi
- Faaliyet alanları ile ürün ve hizmetlerin belirlenmesi
- Paydaş analizi
- Kuruluş içi analiz
- Dış çevre analizi (Politik, ekonomik, sosyal, teknolojik, yasal ve çevresel analiz)
- Güçlü ve zayıf yönler ile fırsatlar ve tehditler (GZFT) analizi
- Tespit ve ihtiyaçların belirlenmesi

Durum analizi bölümünde okulumuzun mevcut durumu ortaya konularak neredeyiz sorusuna yanıt bulunmaya çalışılmıştır.

Bu kapsamda okulumuzun kısa tanıtımı, okul künyesi ve temel istatistikleri, paydaş analizi ve görüşleri ile okulumuzun Güçlü Zayıf Fırsat ve Tehditlerinin (GZFT) ele alındığı analize yer verilmiştir.

### **Kurumsal Tarihçe**

Biga Mesleki Eğitim Merkezi, Çanakkale ili Biga ilçesinde, bölgenin mesleki ve teknik eğitim ihtiyaçlarını karşılamak amacıyla kurulmuştur. Kuruluşundan bu yana, çeşitli meslek alanlarında öğrencilere eğitim ve öğretim sunarak, bölgenin ekonomik ve sosyal gelişimine katkıda bulunmaktadır.

### **Mevzuat Analizi**

Mesleki eğitimle ilgili yürürlükte olan yasalar ve yönetmelikler incelenmiş, Biga Mesleki Eğitim Merkezi'nin bu mevzuatlara uyum durumu değerlendirilmiştir. Eğitim programlarının güncellenmesi ve akreditasyon süreçlerinin mevzuata uygun bir şekilde yürütülmesi gerektiği tespit edilmiştir.

### **Üst Politika Belgelerinin Analizi**

Biga Mesleki Eğitim Merkezi, ulusal ve yerel düzeydeki stratejik belgelerle uyumlu olarak faaliyetlerini yürütmektedir. 12. Kalkınma Planı, Cumhurbaşkanlığı Programı, Orta Vadeli Program ve Millî Eğitim Bakanlığı Stratejik Planı gibi belgeler doğrultusunda, eğitim kalitesinin artırılması ve iş gücü piyasasının ihtiyaçlarına uygun mesleki eğitim programları oluşturulması hedeflenmektedir.

### **Faaliyet Alanları ile Ürün ve Hizmetlerin Belirlenmesi**

Biga Mesleki Eğitim Merkezi'nin sunduğu başlıca hizmetler arasında, çeşitli meslek alanlarında teorik ve pratik eğitimler, staj ve işbaşı eğitimleri, sertifikasyon programları ve meslek içi eğitimler bulunmaktadır. Ayrıca, bölgedeki işletmelerle işbirliği yaparak, öğrencilerin

mezuniyet sonrası istihdamını desteklemektedir.

### **Paydaş Analizi**

Paydaşlar arasında öğrenciler, veliler, öğretmenler, bölgedeki işletmeler, yerel yönetimler ve diğer eğitim kurumları bulunmaktadır. Paydaşların beklentileri ve memnuniyet düzeyleri düzenli olarak anketler ve geri bildirim toplantıları ile değerlendirilmekte, bu doğrultuda hizmetlerin kalitesi artırılmaktadır.

### **Kuruluş İçi Analiz**

Kuruluş içi analizde, Biga Mesleki Eğitim Merkezi'nin personel yapısı, eğitim materyalleri, fiziki altyapısı ve teknolojik donanımı değerlendirilmiştir. Öğretmenlerin mesleki gelişim ihtiyaçları, ders materyallerinin güncellenmesi ve altyapı yatırımları gibi konular tespit edilmiştir.

### **Dış Çevre Analizi (PESTLE)**

- **Politik-Yasal Etkenler:** Milli Eğitim Bakanlığı ve yerel yönetimlerin eğitim politikaları, mevzuat değişiklikleri ve stratejik planlar incelenmiştir.
- **Ekonomik Etkenler:** Bölgenin ekonomik durumu, iş gücü piyasasının ihtiyaçları, yerel işletmelerin beklentileri ve ekonomik dalgalanmaların etkileri değerlendirilmiştir.
- **Sosyal-Kültürel Etkenler:** Bölgenin demografik yapısı, kültürel özellikler, göç hareketleri ve ailelerin eğitimle ilgili beklentileri göz önünde bulundurulmuştur.
- **Teknolojik Etkenler:** Eğitimde kullanılan teknolojik araçlar, dijital platformların kullanımı, öğretmenlerin ve öğrencilerin teknoloji kullanım yetkinlikleri değerlendirilmiştir.
- **Yasal Etkenler:** Eğitimle ilgili yasal düzenlemeler, akreditasyon gereklilikleri ve mevzuat uyumu incelenmiştir.
- **Çevresel Etkenler:** Bölgenin çevresel koşulları, doğal afet riski, çevre koruma önlemleri ve okulumuzun çevresel sürdürülebilirlik çalışmaları değerlendirilmiştir.

### **Güçlü ve Zayıf Yönler ile Fırsatlar ve Tehditler (GZFT) Analizi**

- **Güçlü Yönler:**
  - Nitelikli öğretmen kadrosu
  - Güncellenmiş ve çeşitli meslek programları
  - Güçlü yerel işletme bağlantıları
  - Yüksek öğrenci memnuniyeti ve başarı oranları
- **Zayıf Yönler:**
  - Yetersiz fiziki altyapı ve teknolojik donanım
  - Öğretmenlerin mesleki gelişim ihtiyaçlarının tam olarak karşılanamaması
  - Bütçe kısıtlamaları ve finansal kaynak eksiklikleri
- **Fırsatlar:**
  - Bölgedeki ekonomik gelişmeler ve iş gücü talebindeki artış
  - Dijital eğitim teknolojilerinin yaygınlaşması
  - Ulusal ve uluslararası eğitim projelerine katılım imkanı
- **Tehditler:**
  - Ekonomik dalgalanmalar ve finansal belirsizlikler
  - Mevzuat değişiklikleri ve uyum zorlukları
  - Teknolojik gelişmelere ayak uydurma sürecindeki zorluklar

### **Tespit ve İhtiyaçların Belirlenmesi**

Durum analizi sürecinde elde edilen verilere dayanarak, Biga Mesleki Eğitim Merkezi'nin güçlü yönlerinin korunması ve zayıf yönlerinin giderilmesi için stratejik hedefler belirlenmiştir. Eğitim kalitesinin artırılması, teknolojik altyapının güçlendirilmesi, öğretmenlerin mesleki gelişimlerinin desteklenmesi ve paydaşlarla iş birliğinin artırılması temel ihtiyaçlar olarak tespit edilmiştir.

### **Sonuç**

Biga Mesleki Eğitim Merkezi'nin mevcut durumu ve çevresel koşulları dikkate alınarak, geleceğe yönelik stratejik planlamanın temel adımları atılmıştır. Bu analiz, okulun kendisini ve çevresini daha iyi tanımasına ve stratejik planın sonraki aşamalarında daha sağlıklı sonuçlar elde edilmesine olanak tanıyacaktır. Stratejik planlama sürecinin devamında, belirlenen ihtiyaçlara yönelik hedefler ve stratejiler geliştirilerek, Biga Mesleki Eğitim Merkezi'nin eğitim kalitesi ve bölgesel katkısı artırılacaktır.

## 2.1 Kurumsal Tarihçe

Biga Mesleki Eğitim Merkezi Müdürlüğü 18 ŞUBAT 1993 yılında 60 Öğrenci ile Biga Endüstri Meslek Lisesi Vekilliğinde; Biga Esnaf ve Sanatkârlar Odası binasının ikinci katında Eğitim öğretime başladı. Eğitim ve Öğretim Biga Endüstri Meslek Lisesi Müdürlüğü öğretmenleri tarafından yürütüldü. Merkezin Öğrenci sayısı arttığından hizmet binası 08 KASIM 1996 tarihinde Mehmet Akif Ersoy Lisesi ve Atatürk Anadolu Lisesi arasındaki Biga Mehmet Akif Ersoy Lisesi ve Atatürk Anadolu Lisesi arasındaki Biga Mehmet Akif Ersoy Lisesi eski lojmanına taşınmıştır.

13 ARALIK 2001 tarihinde 2 Nolu Sanayi Sitesindeki yeni hizmet binasına taşınmıştır. Eğitim ve Öğretime yeni hizmet binasında devam etmektedir.

### 2.2 Uygulanmakta Olan Stratejik Planın Değerlendirilmesi

**Mevcut Çevre Şartları ve Sorumluluklar:** Mevcut çevre koşulları, riskler ve üst politika belgelerinden gelen sorumluluklar göz önüne alındığında, belirlenen hedeflerin çoğunun yeni stratejik planda yer alması gerektiği değerlendirilmiştir. Örneğin, teknolojik gelişmeler ve eğitim politikalarındaki değişiklikler, hedeflerin güncellenmesini ve revize edilmesini gerektirmektedir.

**Amacın İyileştirilmesi İhtiyacı:** Stratejik planın amacının farklı açılardan iyileştirilmesi gerektiği belirlenmiş ve yeni hedefler ile performans göstergeleri belirlenmiştir. Örneğin, öğrenci başarısını artırmak için belirlenen hedeflerin desteklenmesi amacıyla öğretim materyallerinin çeşitlendirilmesi ve öğretim metodolojilerinin yeniden değerlendirilmesi gerekmektedir.

**Hedef ve Performans Göstergelerinin Değerlendirilmesi:** Bazı hedeflere ulaşamadığı görülmüş ve bu durumda hedeflerin ve performans göstergelerinin doğru belirlenip belirlenmediği incelenmiştir. Ölçülebilirlik, erişilebilirlik ve uygunluk açısından hedefler tekrar değerlendirilmiş ve geliştirilme süreci devam etmektedir.

**Mevcut Çevre Şartları ve Sorumluluklar:** Başarısızlık nedenleri belirlenirken, mevcut çevre koşulları, riskler ve üst politika belgeleri göz önüne alınmış ve bu çerçevede yeni stratejik planın olası farklılıkları üzerinde durulmuştur. Örneğin, mevcut çevre şartlarına uyum sağlamak için hedeflerin ve stratejilerin revize edilmesi gerekebilir.

### 2.2 Uygulanmakta Olan Planın Değerlendirilmesi

Mevcut stratejik planın uygulanması sürecinde, belirlenen hedeflere ulaşma durumu incelenmiş, başarılar ve karşılaşılan zorluklar değerlendirilmiştir. Bu kapsamda, öğrenci başarı oranları, mezunların istihdam durumu, eğitim kalitesi ve öğrenci memnuniyeti gibi kriterler göz önünde bulundurulmuştur.

## 2.3 Mevzuat Analizi

### **Milli Eğitim Bakanlığı Önceki Öğrenmelerin Tanınması Denklik Usul ve Esaslarını Belirleme Hakkındaki Yönetmelik:**

Bu yönetmelik, öğrencilerin yurt dışında veya farklı eğitim kurumlarında edindikleri bilgi ve becerilerin tanınması ve denklik işlemlerini düzenler. Yurt dışından veya önceki eğitim kurumlarından gelen öğrencilerin eğitim süreçlerinin, Türkiye'deki eğitim sistemine uyumlu hale getirilmesi için gerekli prosedürleri içerir. Biga Mesleki Eğitim Merkezi, özellikle yurt dışından gelen öğrencilerin eğitim geçmişlerini değerlendirirken bu yönetmelik hükümlerine uygun hareket etmelidir.

### **6331 Sayılı İş Sağlığı ve Güvenliği Kanunu:**

İş sağlığı ve güvenliği alanında temel düzenlemeleri içeren bu kanun, çalışanların sağlığını ve güvenliğini korumayı amaçlar. İş yerlerinde alınması gereken önlemleri, risk değerlendirmesi yapılmasını ve iş kazaları ile meslek hastalıklarının önlenmesini sağlar. Biga Mesleki Eğitim Merkezi, öğrencilerin ve çalışanların sağlığını ve güvenliğini korumak adına bu kanunun gerekliliklerini yerine getirmelidir.

### **Ortaöğretim Kurumları Yönetmeliği:**

Bu yönetmelik, Biga Mesleki Eğitim Merkezi'nin yönetim ve işleyişiyle ilgili genel kuralları ve standartları belirler. Öğrenci kabul ve kayıt prosedürleri, ders saatleri, müfredat düzenlemeleri gibi birçok konuda detaylı düzenlemeler içerir. Stratejik plana yazılacak detaylar arasında, öğrenci kayıt ve başarı süreçlerinin yönetimi, müfredatın belirlenmesi ve güncellenmesi gibi konular öne çıkar.

### **657 Sayılı Devlet Memurları Kanunu:**

Personel yönetimi ve çalışma koşullarıyla ilgili temel yasal düzenlemeleri içerir. Biga Mesleki Eğitim Merkezi'nin personel alımı, atanması, görevlendirilmesi, disiplin işlemleri gibi konularda hangi kurallara uyması gerektiğini belirler. Stratejik plana dahil edilebilecek konular arasında, personel politikaları, performans yönetimi ve eğitimi gibi unsurlar yer alabilir.

### **3308 Sayılı Mesleki Eğitim Kanunu:**

Mesleki eğitim alanında düzenlemeler içeren bu kanun, Biga Mesleki Eğitim Merkezi'nin temel faaliyet alanını belirler. Meslek liselerinin ve mesleki eğitim merkezlerinin amaçları, yönetimi, öğretim programları gibi konularda detaylı hükümler içerir. Stratejik plana entegre edilebilecek konular arasında, meslek liseleri arası işbirliği, öğretim programlarının güncellenmesi ve sektörel ihtiyaçlara göre revize edilmesi gibi hususlar bulunabilir.

### **5510 Sayılı Sosyal Sigortalar ve Genel Sağlık Sigortası Kanunu:**

Çalışanların sosyal güvenlik haklarını düzenleyen bu kanun, Biga Mesleki Eğitim Merkezi'nin personel politikalarını etkiler. Personelin sigorta primleri, sağlık hizmetlerinden yararlanma koşulları gibi konularda önemli düzenlemeler içerir. Stratejik plana eklenmesi gereken detaylar arasında, personel sağlık ve sosyal güvenlik haklarının güvence altına alınması ve uygun şartların sağlanması bulunabilir.

Bu mevzuat ve kanunların detaylı analizi, Biga Mesleki Eğitim Merkezi'nin stratejik hedeflerini belirlerken yasal çerçeveyi dikkate almasını sağlayacaktır. Bu çerçevede, kurumun faaliyetlerini yasalara uygun ve etkili bir şekilde sürdürmesi için gerekli adımlar stratejik plana entegre edilebilir.

## 2.4 Üst Politika Belgeleri Analizi

Biga Mesleki Eğitim Merkezi'nin stratejik planlaması ve faaliyetleri, Türkiye'nin ulusal ve yerel düzeydeki politika belgelerine uyumlu bir şekilde yürütülmelidir. Aşağıda, ilgili üst politika belgelerinin Biga Mesleki Eğitim Merkezi için analiz edilmesi ve bu belgelerle uyumlu hale getirilmesi gereklilikleri ele alınmıştır.

## 1. 12. Kalkınma Planı

### Tespitler:

- 12. Kalkınma Planı, Türkiye'nin ekonomik ve sosyal kalkınmasını sürdürülebilir ve kapsayıcı bir şekilde sağlama hedefini taşımaktadır.
- Mesleki ve teknik eğitimin, işgücü piyasasının ihtiyaçlarına uygun olarak yapılandırılması öngörülmektedir.

### Biga Mesleki Eğitim Merkezi için İhtiyaçlar:

- Eğitim programlarının, yerel işgücü piyasasının ihtiyaçlarına göre güncellenmesi ve iş birliği yapılacak sektörlerin belirlenmesi.
- Öğrencilerin pratik becerilerini geliştirecek staj ve iş başı eğitim fırsatlarının artırılması.
- Teknolojik altyapının ve eğitim materyallerinin sürekli güncellenmesi.

## 2. Cumhurbaşkanlığı Programı

### Tespitler:

- Cumhurbaşkanlığı Programı, Türkiye'nin çeşitli alanlardaki gelişim hedeflerini ve stratejik önceliklerini belirler.
- Eğitimde kaliteyi artırmak ve teknolojiyi eğitimde etkin kullanmak, programın önemli unsurlarındandır.

### Biga Mesleki Eğitim Merkezi için İhtiyaçlar:

- Eğitim kalitesini artıracak projeler ve öğretmenlerin mesleki gelişim programlarının uygulanması.
- Dijital eğitim platformlarının kullanımı ve uzaktan eğitim imkanlarının artırılması.
- Eğitimde inovasyonu teşvik eden uygulamaların benimsenmesi.

## 3. Orta Vadeli Program

### Tespitler:

- Orta Vadeli Program, ekonomik ve sosyal hedefleri kısa ve orta vadeli bir perspektifte ele alır.
- Eğitimde fırsat eşitliğinin sağlanması ve mesleki eğitimin geliştirilmesi ön plandadır.

### Biga Mesleki Eğitim Merkezi için İhtiyaçlar:

- Sosyo-ekonomik açıdan dezavantajlı öğrencilere yönelik burs ve destek programlarının geliştirilmesi.
- Yerel iş gücü piyasasıyla iş birliği içinde, öğrencilerin istihdam edilebilirliğini artıracak eğitimler sunulması.
- Eğitimde fırsat eşitliğini sağlamak için altyapı yatırımlarının yapılması.

## 4. Cumhurbaşkanlığı Yıllık Programı

### Tespitler:

- Yıllık Program, belirli bir yıl için öncelikli alanları ve hedefleri tanımlar.
- Eğitimde erişim ve kaliteyi artırma hedefi bulunmaktadır.

### Biga Mesleki Eğitim Merkezi için İhtiyaçlar:

- Yıllık Program doğrultusunda belirlenen eğitim projelerine uyum sağlamak.
- Eğitimde kaliteyi artırmak için öğretmenlerin sürekli mesleki gelişimlerini desteklemek.
- Öğrencilerin erişimini kolaylaştıracak ulaşım ve lojistik çözümler geliştirmek.

## 5. Millî Eğitim Bakanlığı Stratejik Planı

### Tespitler:

- MEB Stratejik Planı, Türkiye'nin eğitim sisteminin genel hedeflerini, stratejilerini ve önceliklerini ortaya koyar.
- Mesleki eğitimde kaliteyi artırmak, iş gücü piyasasıyla uyumlu hale getirmek önemli hedefler arasındadır.

#### **Biga Mesleki Eğitim Merkezi için İhtiyaçlar:**

- MEB Stratejik Planı doğrultusunda, eğitim programlarının kalitesini artıracak projeler geliştirilmesi.
- İş gücü piyasasının ihtiyaçlarına uygun mesleki eğitim programları oluşturulması.
- Öğrencilerin mesleki becerilerini geliştirecek laboratuvar ve atölye imkanlarının artırılması.

#### **6. Çanakkale İl Millî Eğitim Müdürlüğü Stratejik Planı**

##### **Tespitler:**

- Çanakkale İl MEM Stratejik Planı, il genelinde eğitim kalitesini artırma ve öğrencilerin başarılarını destekleme hedefini taşır.
- Yerel ihtiyaçlara uygun eğitim çözümleri geliştirilmesi önceliklidir.

#### **Biga Mesleki Eğitim Merkezi için İhtiyaçlar:**

- İl genelinde belirlenen hedeflere ulaşmak için yerel iş birliklerinin artırılması.
- Eğitim kalitesini artırmak için bölgesel projelere katılım ve destek sağlanması.
- Öğrencilerin başarılarını destekleyecek ek programlar ve etkinlikler düzenlenmesi.

#### **7. Biga İlçe Millî Eğitim Müdürlüğü Stratejik Planı**

##### **Tespitler:**

- Biga İlçe MEM Stratejik Planı, ilçedeki eğitim kurumlarının performansını artırmak ve öğrencilerin eğitim başarılarını desteklemeyi hedefler.
- İlçeye özgü eğitim ihtiyaçları ve öncelikleri belirlenmiştir.

#### **Biga Mesleki Eğitim Merkezi için İhtiyaçlar:**

- İlçedeki eğitim kurumlarıyla iş birliği yaparak ortak projeler geliştirilmesi.
- Yerel ihtiyaçlara uygun mesleki eğitim programlarının oluşturulması ve güncellenmesi.
- Öğrencilerin başarılarını ve mesleki becerilerini artıracak fırsatlar sunulması.

#### **Sonuç**

Biga Mesleki Eğitim Merkezi'nin stratejik planlaması ve faaliyetleri, üst politika belgelerinde belirtilen hedefler ve stratejilerle uyumlu olmalıdır. Bu belgelerden elde edilen veriler doğrultusunda, eğitim programlarının güncellenmesi, öğretmenlerin mesleki gelişiminin desteklenmesi, öğrencilere yönelik destek ve fırsatların artırılması gerekmektedir. Bu sayede, okulun eğitim kalitesi artırılarak, öğrencilerin iş gücü piyasasında daha rekabetçi hale gelmesi sağlanacaktır.



## 2.5 Faaliyet Alanları ile Ürün/Hizmetlerin Belirlenmesi

Tablo 2. Faaliyet Alanlar/Ürün ve Hizmetler Tablosu

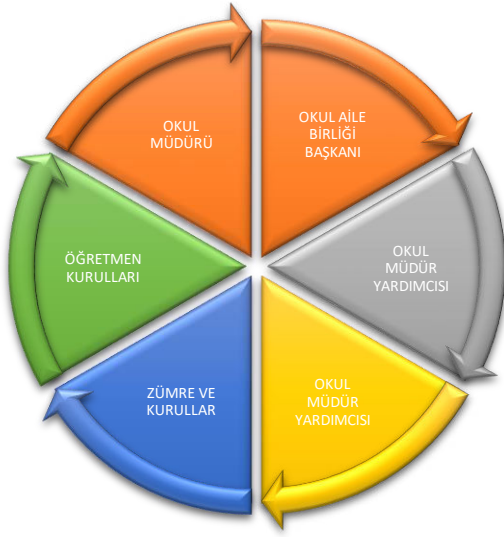
Faaliyet Alanı	Ürün/Hizmetler
<b>Öğretim-eğitim faaliyetleri</b>	<b>Öğrenci İşleri</b> Kayıt-nakil işleri Devam-devamsızlık Sınıf geçme Sınav hizmetleri
<b>Rehberlik faaliyetleri</b>	Öğrencilere rehberlik yapmak Velilere rehberlik etmek Rehberlik faaliyetlerini yürütmek
<b>Sosyal faaliyetler</b>	Biga Gıda, Tarım, Hayvancılık ve Teknolojileri Fuarı
<b>Sportif faaliyetler</b>	Okullar arası voleybol turnuvası
<b>Kültürel ve sanatsal faaliyetler</b>	Gelibolu Yarımadası ve Tarihi Alan Gezisi
<b>İnsan kaynakları faaliyetleri (mesleki gelişim faaliyetleri, personel etkinlikleri...)</b>	METEK Projeleri bilgilendirme faaliyetleri
<b>Okul aile birliği faaliyetleri</b>	Öğrenci destekleri Okul-veli-öğrenci işbirliği faaliyetleri Okul kültürü oluşturma çalışmaları
<b>Öğrencilere yönelik faaliyetler</b>	İş Sağlığı Güvenliği eğitimleri Mesleki gelişim faaliyetleri Bağımlılıkla mücadele etkinlikleri
<b>Ölçme değerlendirme faaliyetleri</b>	Öğrenci iş başı eğitimleri Öğrenci başarısı anketleri
<b>Öğrenme ortamlarına yönelik faaliyetler</b>	Atölye kurumları
<b>Ders dışı faaliyetler</b>	İşletme öğrenci gezileri

## 2.6 Paydaş Analizi

Stratejik planın sahiplenilmesi ve uygulamanın etkinliğini artırmak amacıyla okulumuzun etkileşim içinde olduğu tarafların görüşleri dikkate alınmıştır. Merkezimizin ürün ve hizmetleri ile ilgisi olan, doğrudan veya dolaylı, olumlu veya olumsuz yönde etkilenen veya etkileyen kişi, grup veya kurumlar paydaş olarak belirlenmiştir. Veliler ile sürekli işbirliği yapıp, belirlenmiş olan paydaşlar iç paydaş ve dış paydaş şeklinde sınıflandırılmıştır.

Paydaşların çeşitli özelliklerine göre okulumuzun hangi tür hizmetleri sunduğu belirlenerek hizmet/ürün matrisi hazırlanmıştır.

İç ve dış paydaşlarımızın görüşlerini tespit etmek amacıyla anket uygulanmıştır.



Tablo 4. Paydaş Sınıflandırma ve Önceliklendirme Tablosu

PAYDAŞLAR	İÇ PAYDAŞ	DIŞ PAYDAŞ	ÖNCELİĞİ (5 Yüksek Öncelik -1 Düşük Öncelik)
Millî Eğitim Bakanlığı		X	4
Valilik		X	4
İl Millî Eğitim Müdürlüğü		X	4
Kaymakamlık		X	4
İlçe Millî Eğitim Müdürlüğü		X	4
Öğretmenler	X		5
Öğrenciler	X		5
Veliler	X		5
Okul Aile Birliği	X		5
Diğer çalışanlar	X		5
..... Üniversitesi			
..... Belediyesi			
Güvenlik Güçleri (Emniyet, Jandarma)		X	3
Muhtarlık			
Sivil Toplum Kuruluşları		X	2

Paydaş anketlerine ilişkin ortaya çıkan temel sonuçlar şu şekildedir:

**Öğrenci Anketi Sonuçları:**

Öğrencilerimize uyguladığımız Bakanlığımız “Öğrenci Görüş ve Değerlendirmeleri” anketi ile yüz yüze yapılan görüşmelerden öğretmen ve idareye rahatlıkla ulaşabildikleri, önerilerinin dikkate alındığı, temiz bir ortamda kendilerini güvende hissettikleri sonucuna varılmıştır. Merkezimizde kantin oluşturulması ve sanatsal ve kültürel faaliyetlerin yapılmasını istemişlerdir.

**Öğretmen Anketi Sonuçları:**

Öğretmenlerimize uyguladığımız Bakanlığımız “Öğretmen Görüş ve Değerlendirmeleri” anketi ile yüz yüze yapılan görüşmelerden merkezimizde demokratik bir ortamın olduğu, kararların ortak alındığı, öğretmenler arasında ayırım yapılmadığı ve yöneticilerin öğretmenleri yenilikçi ve yaratıcı düşüncelere teşvik ettiği sonucuna varılmıştır.

**Veli Anketi Sonuçları:**

Velilerimize uyguladığımız Bakanlığımız “Öğrenci Görüş ve Değerlendirmeleri” anketi ile yüz yüze yapılan görüşmelerden öğretmen ve idareye rahatlıkla ulaşabildikleri, önerilerinin dikkate alındığı, temiz bir ortamın olduğu ve fiziki mekanların yeterli olduğu sonucuna

varılmıştır. Merkezimizde kantin oluşturulmasını istemişlerdir.

### 2.7 Kuruluş İçi Analiz

Bu bölümde; teşkilat yapısı, insan kaynaklarının yetkinlik düzeyi, kurum kültürü, teknoloji ve bilişim altyapısı, fiziki ve mali kaynaklara ilişkin analizlere yer verilmiştir.

#### Okul Künyesi

Okulumuzun temel girdilerine ilişkin bilgiler altta yer alan okul künyesine ilişkin tabloda yer almaktadır.

Temel Bilgiler Tablosu- Okul Künyesi

İli: Çanakkale		İlçesi: Biga			
Adres:	İstiklal Mah. 2 Nolu Sanayi Sitesi BİGA	Coğrafi Konum (link)*:	Enlem- 40.23800667932879 Boylam- 27.25050363689661		
Telefon Numarası:	0286-316 33 29	Faks Numarası:	0286-3166344		
e- Posta Adresi:	307113@meb.k12.tr	Web sayfası adresi:	www.bigamesem.meb.k12.tr		
Kurum Kodu:	307113	Öğretim Şekli:	Tam Gün		
Okulun Hizmete Giriş Tarihi : 05/09/2002		Toplam Çalışan Sayısı *	13		
Öğrenci Sayısı:	Kız	36	Öğretmen Sayısı	Kadı n	3
	Erkek	95		Erkek	8
	Topla m	121		Topla m	11
Derslik Başına Düşen Öğrenci Sayısı	15	Şube Başına Düşen Öğrenci Sayısı	5		
Öğretmen Başına Düşen Öğrenci Sayısı	15	Şube Başına 30'dan Fazla Öğrencisi Olan Şube Sayısı	-----		
Öğrenci Başına Düşen Toplam Gider Miktarı*		Öğretmenlerin Kurumdaki Ortalama Görev Süresi	7 Yıl		

## Çalışan Bilgileri

Okulumuzun çalışanlarına ilişkin bilgiler altta yer alan tabloda belirtilmiştir.

### Çalışan Bilgileri Tablosu

Unvan*	Erkek	Kadın	Toplam
Okul Müdürü ve Müdür Yardımcısı	5	1	6
Sınıf Öğretmeni			
Branş Öğretmeni	18	4	22
Rehber Öğretmen	1	1	2
İdari Personel			
Yardımcı Personel	2	1	3
Toplam Çalışan Sayıları	26	7	33

## Okulumuz Bina ve Alanları

Okulumuzun binası ile açık ve kapalı alanlarına ilişkin temel bilgiler altta yer almaktadır.

Okul Bölümleri *		Özel Alanlar	Var	Yok
Okul Kat Sayısı	3	Çok Amaçlı Salon	X	
Derslik Sayısı	10	Çok Amaçlı Saha		X
Derslik Alanları (m2)	48	Kütüphane		X
Kullanılan Derslik Sayısı	10	Fen Laboratuvarı		X
Şube Sayısı	62	Bilgisayar Laboratuvarı	X	
İdari Odaların Alanı (m2)	20	İş Atölyesi		X
Öğretmenler Odası (m2)	40	Beceri Atölyesi	X	
Okul Oturma Alanı (m2)	667,33	Pansiyon		X
Okul Bahçesi (Açık Alan)(m2)	896,67			
Okul Kapalı Alan (m2)	2002,25			
Sanatsal, bilimsel ve sportif amaçlı toplam alan (m <sup>2</sup> )	----			
Kantin (m2)	----			
Tuvalet Sayısı	18			
Diğer (.....)				

## Sınıf ve Öğrenci Bilgileri

Okulumuzda yer alan sınıfların öğrenci sayıları alttaki tabloda verilmiştir.

SINIFI	Kız	Erkek	Toplam	SINIFI	Kız	Erkek	Toplam
9.sınıf	34	115	149				
10.Sınıf	24	109	133				
11.Sınıf	14	60	74				
12.Sınıf	7	58	65				
Toplam	79	344	423				

## Donanım ve Teknolojik Kaynaklarımız

Teknolojik kaynaklar başta olmak üzere okulumuzda bulunan çalışır durumdaki donanım malzemesine ilişkin bilgiye alttaki tabloda yer verilmiştir.

## Gelir ve Gider Bilgisi

Okulumuzun genel bütçe ödenekleri, okul aile birliği gelirleri ve diğer katkılarda dâhil olmak üzere gelir ve giderlerine ilişkin son üç yıl gerçekleşme bilgileri alttaki tabloda verilmiştir.

Yıllar	Gelir Miktarı	Gider Miktarı
2021	94.237,39	28.458,40
2022	395.209,62	160.526,65
2023	1.285.209,42	484.901,38

## Gelişim ve Sorun Alanları

Gelişim ve sorun alanları analizi ile GZFT analizi sonucunda ortaya çıkan sonuçların planın geleceğe yönelim bölümü ile ilişkilendirilmesi ve buradan hareketle hedef, gösterge ve eylemlerin belirlenmesi sağlanmaktadır.

Gelişim ve sorun alanları ayrımında eğitim ve öğretim faaliyetlerine ilişkin üç temel tema olan Eğitime Erişim, Eğitimde Kalite ve Kurumsal Kapasite kullanılmıştır.

Eğitime erişim, öğrencinin eğitim faaliyetine erişmesi ve tamamlamasına ilişkin süreçleri;

Eğitimde kalite, öğrencinin akademik başarısı, sosyal ve bilişsel gelişimi ve istihdamı da dâhil olmak üzere eğitim ve öğretim sürecinin hayata hazırlama evresini;

Kurumsal kapasite ise kurumsal yapı, kurum kültürü, donanım, bina gibi eğitim ve öğretim sürecine destek mahiyetinde olan kapasiteyi belirtmektedir.

Sorun ve Gelişim Alanlarını iki ana başlıkta toplayabiliriz.

### 1-Eğitim ve Öğretim Kalite:

- Okul Sağlığı ve hijyen
- Zararlı alışkanlıklar
- Şiddetin Önlenmesi
- Öğrenci devamsızlığının önlenmesi.

- e) Sportif ve kültürel faaliyetler
- f) Hayat boyu rehberlik hizmetleri
- g) Sanayi ve esnafımızın mesleklere yönelik iş analizi
- h) Rehber öğretmen görevlendirilmesi için çalışmalar yapılması.

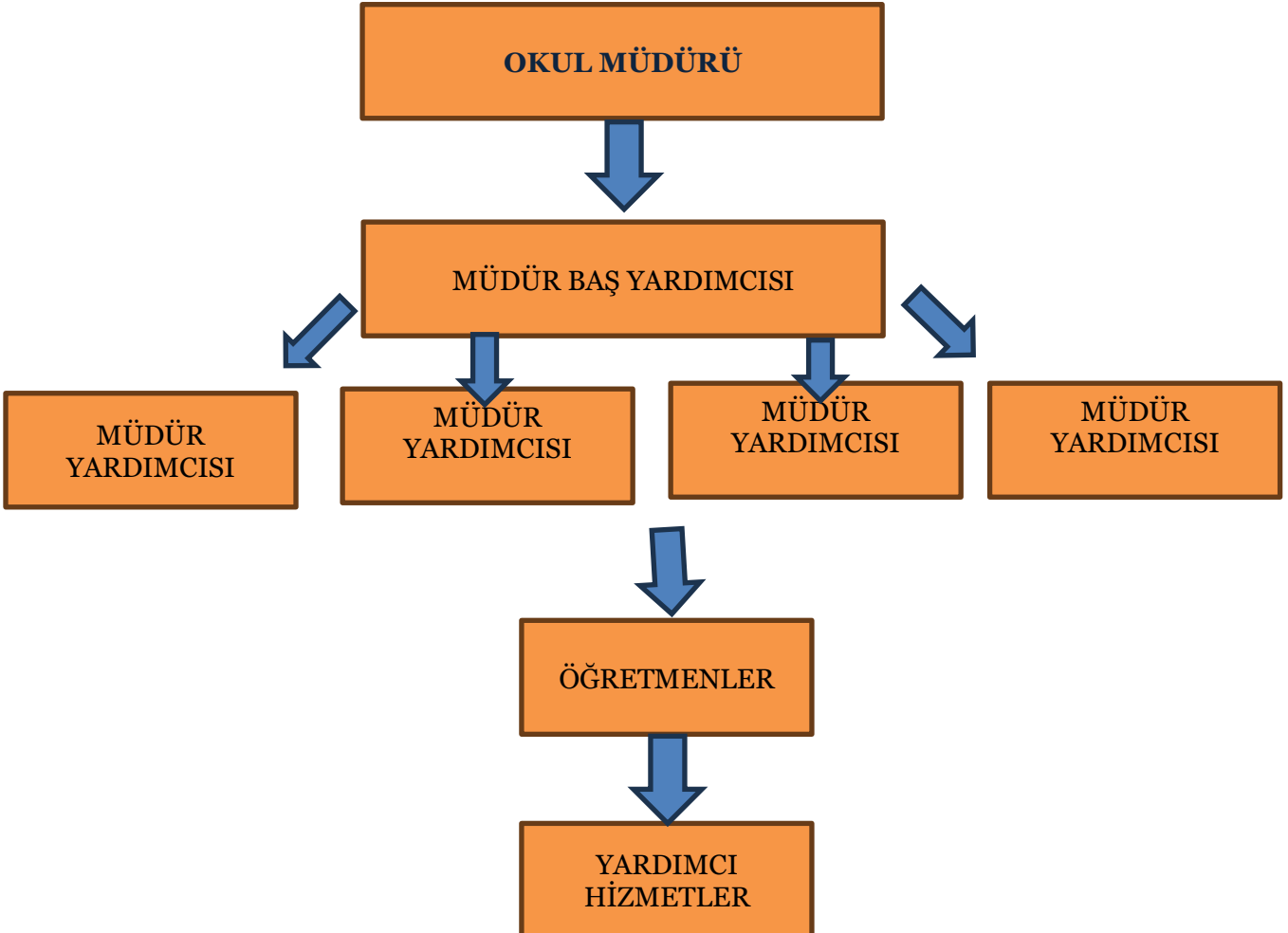
## **2-Kurumsal Kapasite:**

- a) Öğrencilere yönelik sosyal alanların arttırılması.
- b) Merkezimizin sportif, sosyal ve kültürel faaliyetleri
- c) Öğretmenlerin ve çalışanların hizmet içi faaliyetlere yönlendirilmesi
- d)Ödeneklerin etkin ve verimli kullanılması.
- E)Okul-Aile birliği
- f) Merkezimizin fiziki yapısının eğitim öğretime uygunluğu
- g) Eğitim bilgi ve iletişim teknolojilerinin kullanımı.
- h)Kamu hizmet standartları

Gelişim ve sorun alanlarına ilişkin GZFT analizinden yola çıkılarak saptamalar yapılırken yukarıdaki tabloda yer alan ayırmda belirtilen temel sorun alanlarına dikkat edilmesi gerekmektedir.

<b>1.TEMA: EĞİTİM VE ÖĞRETİME ERİŞİM</b>	
1	Lise öğrenimini yarıda bırakan öğrencilere erişimin kısıtlı olması. Liselerle daha iyi iletişime geçerek öğrencilerin kazanılması.
2	Merkezimizin ana caddeye uzak olması.
3	Merkezimiz ile Şehir Merkezi arasında ulaşımın toplu taşıma araçları ile yapılmaması.
4	Suriye'den savaş nedeniyle göç eden kişilerin okuma yazma belgesi alması için yönlendirilmesi ve çırak öğrenci olarak kaydının yapılması.
5	Rehber öğretmen görevlendirilmesi için çalışmalar yapılması.
<b>2.TEMA: EĞİTİM VE ÖĞRETİMDE KALİTE</b>	
1	Yeterli öğretmen branşı bulunmayışı mesleki ve bireysel rehberliği etkilemektedir
2	Okul hizmet binasına ulaşımın zor olması
3	Akademik başarının düşük olması
4	Bilgisayar laboratuvarının etkin kullanılmaması.
<b>3.TEMA: KURUMSAL KAPASİTE</b>	
1	Sağanak yağışlarda, Sanayi sitesinin kanalizasyon sisteminin yetersiz kalması sonucu, Okul bahçesinin bir kısmının pis sular altında kalması.

### 2.7.1 Teşkilat Şeması





### 2.7.2 İnsan Kaynakları

Bu bölümde; okulumuz personeline ilişkin nicel veriler ile personelin sahip olduğu niteliklerin analizi yapılmıştır.

#### Personelin Görevleri ve Nitelikleri

Biga Mesleki Eğitim Merkezi'nde çalışan personelin görevleri ve nitelikleri belirlenmiştir. Yönetici kadrosundan öğretmenlere, hizmetlilerden geçici personele kadar her bir pozisyonun görev tanımları ve sahip oldukları nitelikler aşağıda ayrıntılı olarak açıklanmıştır.

#### Yönetim Kadrosu:

- **Müdür:** Okulun genel yönetiminden sorumludur. Eğitim planlaması, dış ilişkiler, idari ve mali işlerin koordinasyonu gibi görevleri üstlenir.
- **Müdür Başyardımcısı:** Müdüre yardımcı olur, okulun yönetim işlerini yürütür, disiplin ve projelerden sorumludur.
- **Müdür Yardımcıları:** Belirli bölümlerin yönetiminden sorumludur. Sınav organizasyonu, veli iletişimi ve günlük idari işlerin yürütülmesini sağlarlar.

#### Eğitim Kadrosu:

- **Öğretmenler:** Öğrencilere ders verir, eğitim materyalleri hazırlar ve çeşitli kulüp ve projelerde görev alır. Rehberlik hizmeti de sunarlar.

#### Destek Personeli:

- **Hizmetliler:** Okulun temizlik, bakım ve diğer destek hizmetlerini yerine getirir. Ek hizmetler de sağlayarak okulun düzenini korurlar.

#### Geçici Personel:

- **Geçici Personel:** İş-Kur veya belediyeler gibi kaynaklardan alınır ve belirli dönemlerde destek hizmeti sunarlar.

#### Personel Nicel Verileri ve Nitelik Analizi

##### Toplam Norm Kadro Sayısı:

- Okulun belirlenmiş toplam norm kadro sayısı .....'dir.

##### Çalışan Toplam Personel Sayısı:

- Halen çalışan toplam personel sayısı .....'tir.

##### İhtiyaç Duyulan Branşlar ve İhtiyaç Sayısı:

- .....(2)
- ..... (1)
- ..... (1)

##### Personelin Atanma Şekli:

- Personel, Milli Eğitim Bakanlığı'nın (MEB) atama sistemi aracılığıyla atanır.

##### Geçici Personelin Alındığı Kaynak:

- İş-Kur geçici personel alınmaktadır.

##### Sözleşmeli Çalıştırılan Personel Sayısı:

- Kadrosu olmayıp da sözleşmeli olarak çalışan personel sayısı 0 ( sıfır)

##### Eğitim Düzeyi ve Gönüllü Görevler:

- Personelin eğitim düzeyleri: Lisans (%70), Yüksek Lisans (%20), Diğer (%10).

##### Son İki Yılda Gelen ve Giden Personel Sayısı:

- Gelen personel sayısı: 10
- Giden personel sayısı: 0 (tayin ve özel sebeplerden dolayı)

**Ortalama Okulda Çalışma Yılı:**

- Personelin okulda ortalama çalışma yılı 8 yıldır.

**Ortalama Hizmet İçi Eğitim Saati:**

- Personelin ortalama hizmet içi eğitim saati yılda 25 saattir.

**Verilen Ödül ve Ceza Sayısı:**

- Çalışanlara verilen ödül sayısı: 0
- Çalışanlara verilen ceza sayısı: 0

*Tablo 5. Çalışanların Görev Dağılımı*

Çalışanın Unvanı	Görevleri
Okul /Kurum Müdürü	Okulun genel yönetiminden sorumludur. Eğitim planlaması, dış ilişkiler, idari ve mali işlerin koordinasyonu gibi görevleri üstlenir.
Müdür Baş Yardımcısı	Müdüre yardımcı olur, okulun yönetim işlerini yürütür, disiplin ve projelerden sorumludur.
Müdür Yardımcısı	Belirli bölümlerin yönetiminden sorumludur. Sınav organizasyonu, veli iletişimi ve günlük idari işlerin yürütülmesini sağlarlar.
Öğretmenler	Öğrencilere ders verir, eğitim materyalleri hazırlar ve çeşitli kulüp ve projelerde görev alır. Rehberlik hizmeti de sunarlar.
Yardımcı Hizmetler Personeli	Okulun temizlik, bakım ve diğer destek hizmetlerini yerine getirir. Ek hizmetler de sağlayarak okulun düzenini korurlar. <b>Geçici Personel:</b> İş-Kur gibi kaynaklardan alınır ve belirli dönemlerde destek hizmeti sunarlar.

*Tablo 6. İdari Personelin Hizmet Süresine İlişkin Bilgiler*

Hizmet Süreleri	2024 Yıl İtibarıyla	
	Kişi Sayısı	%
1-4 Yıl	0	0
5-6 Yıl	1	20
7-10 Yıl	0	0
10.....Üzeri	4	80

**Tablo 7. Öğretmenlerin Hizmet Süreleri (Yıl İtibarıyla)**

Hizmet Süreleri	Branşı	Kadın	Erkek	Hizmet Yılı	Toplam
1-3 Yıl	Matematik	1	0	1	1
4-6 Yıl	Tarih Giyim Üretim	0 1	1 0	4 5	2
7-10 Yıl	Rehberlik	1	0	10	1
11-15 Yıl	Yiyecek İçecek	0	1	13	1
16-20	0	0	0	0	0
20 ve üzeri	Meslek ve Kültür Dersleri	0	14	20 üzeri	14

**Tablo 8. Kurumdaki Mevcut Hizmetli/ Memur Sayısı**

	Görevi	Erkek	Kadın	Eğitim Durumu	Hizmet Yılı	Toplam
1	Memur	0	0	0	0	0
2	Hizmetli	1	0	Ön Lisans	8	1
3	Hizmetli	1	0	İlkokul	4	1
4	Hizmetli	0	1	Lise	14	1
5						
6						

**Tablo 9. Okul/kurum Rehberlik Hizmetleri**

Mevcut Kapasite				Mevcut Kapasite Kullanımı ve Performans					
Psikolojik Danışman Norm Sayısı	Görev Yapan Psikolojik Danışman Sayısı	İhtiyaç Duyulan Psikolojik Danışman Sayısı	Görüşme Odası Sayısı	Danışmanlık Hizmeti Alan			Rehberlik Hizmetleri ile İlgili Düzenlenen Eğitim/Paylaşım Toplantısı vb. Faaliyet Sayısı		
				Öğrenci Sayısı	Öğretmen Sayısı	Veli Sayısı	Öğretmenlere Yönelik	Öğrencilere Yönelik	Velilere Yönelik
2	1	2	1	423	5	420	2	5	2

### 2.7.3 Teknolojik Düzey

Okulumuzun teknolojik altyapısı ve teknolojiyi kullanabilme düzeyine ilişkin analizi yapılmıştır.

Okulumuz, teknolojik altyapısı ve teknolojiyi kullanabilme düzeyini sürekli olarak geliştirmeye odaklanmaktadır. Bu bölümde, okulumuzun teknolojik düzeyi ve kullanımını hakkında detaylı bir analiz sunulmaktadır.

#### Teknolojik Altyapı

##### Donanım:

- Bilgisayarlar: Okulumuzda her sınıfta en az bir bilgisayar bulunmaktadır.
- Akıllı Tahtalar: Sınıfların %80'inde akıllı tahta bulunmaktadır.
- Projeksiyon Cihazları: Her sınıfta bir adet projeksiyon cihazı bulunmaktadır.
- Network Altyapısı: Kablolu ve kablosuz ağ erişimi sağlayan güçlü bir network altyapısı bulunmaktadır.
- Web Tabanlı Uygulamalar: Öğrenci ve veli bilgilendirme sistemleri, öğrenci takip sistemleri gibi web tabanlı uygulamalar kullanılmaktadır.

#### Teknolojiyi Kullanabilme Düzeyi

##### Öğretmenler:

- Öğretmenler, eğitim sürecinde teknolojiyi etkin bir şekilde kullanmaktadır. Ders materyallerini hazırlamak, sunum yapmak ve öğrencilerle etkileşimde bulunmak için akıllı tahtaları ve diğer teknolojik araçları aktif olarak kullanmaktadır.
- Eğitim teknolojileri konusunda sürekli olarak eğitim ve seminerler düzenlenmektedir. Öğretmenler, bu eğitimler sayesinde teknolojik yenilikleri takip etmekte ve uygulamaktadır.

##### Öğrenciler:

- Öğrenciler, bilgisayar laboratuvarlarında ve sınıflarda bulunan teknolojik araçları etkin bir şekilde kullanmaktadır. Ödevlerini hazırlamak, araştırma yapmak ve sunumlarını oluşturmak için bilgisayarları ve diğer teknolojik cihazları kullanmaktadırlar.
- Teknoloji odaklı dersler ve etkinlikler düzenlenerek öğrencilerin teknolojiyi kullanabilme becerileri geliştirilmektedir.

##### Yönetim ve İdari Personel:

- Okul yönetimi ve idari personel, okulun günlük işleyişini yönetmek ve iletişimi kolaylaştırmak için bilgisayar ve internet teknolojilerini aktif olarak kullanmaktadır. Öğrenci takip sistemleri, personel yönetimi yazılımları ve diğer idari uygulamalar sayesinde işlerin daha verimli bir şekilde yürütülmesi sağlanmaktadır.

##### Veliler:

- Velilere yönelik olarak dijital platformlar aracılığıyla bilgilendirme ve iletişim sağlanmaktadır. Veliler, öğrencilerin akademik durumunu, devam durumunu ve diğer bilgileri online platformlar üzerinden takip edebilmektedirler. Ayrıca, velilere düzenli olarak e-posta ve SMS yoluyla bilgilendirme yapılmaktadır.

#### Sonuç

Okulumuz, teknolojik altyapısını sürekli olarak güncelleyerek öğrenci, öğretmen ve idari personelin teknolojiyi etkin bir şekilde kullanabilmesini sağlamaktadır. Bu sayede, öğrenme sürecinin daha interaktif ve verimli bir şekilde gerçekleşmesi hedeflenmektedir. Gelecekte de

teknolojik yenilikleri takip ederek, okulumuzun teknolojik düzeyini daha da ileriye taşımak için çalışmalarımızı sürdüreceğiz.

**Tablo 10. Teknolojik Araç-Gereç Durumu**

Araç-Gereçler	Mevcut Durum	İhtiyaç
Akıllı Tahta Sayısı	8	4
Masaüstü Bilgisayar Sayısı	10	8
Taşınabilir Bilgisayar Sayısı	3	3

Okulumuzun mevcut fiziki mekânlarının durumu ve ihtiyaç duyulan alanlar belirtilmiştir. Mevcut olarak bir öğretmen çalışma odası, kütüphane ve rehberlik servisi bulunmaktadır. Ancak, ekipman odası, resim odası, müzik odası, çok amaçlı salon ve spor salonu gibi alanlar mevcut değildir.

**Tablo 11. Fiziki Mekân Durumu**

Fiziki Mekân	Var	Yok	Adedi	İhtiyaç
Öğretmen Çalışma Odası	VAR		1	0
Ekipman Odası	YOK			2
Kütüphane	VAR		1	0
Rehberlik Servisi	VAR		1	0
Resim Odası	YOK			0
Müzik Odası	YOK			0
Çok Amaçlı Salon	YOK			0
Spor Salonu	YOK			0

## 2.7.4 Mali Kaynaklar

Okul/Kurumun mali kaynak analizi aşağıda belirtilmiştir.

*Tablo 12. Kaynak Tablosu*

<b>Kaynaklar</b>	<b>2023</b>	<b>2024</b>	<b>2025</b>	<b>2026</b>	<b>2027</b>	<b>2028</b>
Genel Bütçe						
Okul Aile Birliği						
Özel İdare						
Kira Gelirleri						
Döner Sermaye						
Dış Kaynak/Projeler						
Diğer						
<b>TOPLAM</b>						

*Tablo 13. Gelir-Gider Tablosu*

<b>YILLAR</b>	<b>2021</b>		<b>2022</b>		<b>2023</b>	
<b>HARCAMA KALEMLERİ</b>	<b>GELİR</b>	<b>GİDER</b>	<b>GELİR</b>	<b>GİDER</b>	<b>GELİR</b>	<b>GİDER</b>
Temizlik						
Küçük Onarım						
Bilgisayar Harcamaları						
Büro Makinaları Harcamaları						
Telefon						
Sosyal Faaliyetler						
Kırtasiye						
<b>GENEL</b>						

## 2.7.5 İstatistiki Veriler

Bu bölümde, Biga Mesleki Eğitim Merkezi ile ilgili geriye dönük (en az 3 yıllık) istatistiki veriler analiz edilmiştir. Aşağıda belirtilen hususlar kapsamında okulumuzun durumu detaylı olarak incelenmiştir.

### Öğrenci Durumu

Son üç yılın verilerine göre, Biga Mesleki Eğitim Merkezi'nde öğrenci sayısında dalgalanmalar olmuştur. 2021 yılında genel öğrenci mevcudu 80 iken, 2022 yılında bu sayı 385'e çıkmış ve 2023 yılında 385 olmuştur. Ortalama 9. sınıf mevcudu ise 120-156 arasında değişmiştir. Kaynaştırma eğitimine tabi öğrenci sayısı her yıl artarak 2021'de 0 2022'de 1 ve 2023'te 4 olmuştur.

### Sosyal Faaliyetler

Okulumuzda yapılan sosyal faaliyetler arasında kutlamalar, anma günleri ve kermesler bulunmamaktadır.

### Kültürel Faaliyetler

Kültürel faaliyetler arasında geziler ve sergiler yer almaktadır. Bu faaliyetlerde görev alan öğretmen sayısı 10-12 arasında değişirken, katılan öğrenci sayısı 200-220 arasında olmuştur. Katılım oranı ise %67-%69 arasında değişmektedir.

### Bilimsel Araştırmalar ve Yayınlar

Son üç yıl içinde okulumuzda yapılan bilimsel araştırmalar yapılmamıştır.

### Öğrenci Devam Durumu

Öğrencilerin devamsızlık ortalaması 2021 yılında 5 gün, 2022 yılında 4 gün ve 2023 yılında 5 gün olmuştur. Devamsızlıktan kalan öğrenci sayısı her yıl azalarak, 2021'de 10, 2022'de 8 ve 2023'te 7 olmuştur. Sürekli devamsızlık yapan öğrenci sayısı ise her yıl azalmıştır.

### Sosyal Kulüpler

Okulumuzda gezi, satranç ve spor kulüpleri gibi sosyal kulüpler bulunmaktadır. Bu kulüplerin gerçekleştirdiği proje sayısı 2021'de 3 iken, 2023'te 5'e çıkmıştır.

### Personel Devam Durumu

Personelin sevk alma durumu ve izin süreleri de incelenmiştir. 2021 yılında 20 sevk alınmışken, 2023 yılında bu sayı 10'a düşmüştür. Alınan rapor sayısı ise 10'dan 6'ya düşmüştür.

### Rehberlik Hizmetleri

Rehberlik hizmetlerinden yararlanan öğrenci sayısı her yıl artarak, 2021'de 50, 2022'de 55 ve 2023'te 410 olmuştur. Rehberlik hizmetleri kapsamında yapılan diğer faaliyetler de artış göstermiştir.

### Okulun Dış Çevre Tarafından Düzenlenen Faaliyet ve Projeler

Okulumuz, MEB, GMKA, AB ve belediye tarafından düzenlenen faaliyet ve projelere aktif olarak katılmaktadır. Katılım oranı her yıl artarak %80'den %90'a çıkmıştır.

### Okul/Kuruma Ulaşım

Okulumuz şehir merkezine yakın bir konumda bulunmaktadır. Öğrenciler toplu taşıma araçları ve kendi imkanları ile okula ulaşmaktadır.

### Fiziki Mekânlar

Okulumuzun fiziki mekânları, öğretmen çalışma odası, kütüphane, çok amaçlı salon ve rehberlik servisi gibi alanlardan oluşmaktadır. Ancak ekipman odası, resim odası, müzik odası ve spor salonu gibi alanlara ihtiyaç duyulmaktadır.

**Kantin ve Yemekhane**

Okulumuzun kantini, ve yemekhanesi bulunmamaktadır.

**Isınma Durumu**

Okulumuz, merkezi ısıtma sistemi ile ısıtılmaktadır. Kullanılan yakıt türü doğalgazdır ve ısınma ihtiyaçları tam olarak karşılanmaktadır.

**Sivil Savunma Çalışmaları**

Okulumuzda yangın tertibatı, yangın tüpleri, ikaz alarm zili, elektrik tertibatının kontrolü gibi sivil savunma çalışmaları düzenli olarak yapılmaktadır.

**Diğer Araç ve Gereçler**

Okulumuzda bulunan ders araçları etkin bir şekilde kullanılmaktadır. Eğitim materyallerinin kullanımını ile ilgili çeşitli çalışmalar yapılmaktadır.

**Öncülük Edilen İyi Uygulamalar**

Okulumuz, diğer okullara örnek teşkil eden başarılı uygulamalara öncülük etmektedir. Bu uygulamalar, çevre okullara yayılmakta ve olumlu geri dönüşler almaktadır.

**İş Birliği Yapılan Kurum ve Kişiler**

Okulumuz, çeşitli kurum ve kişilerle iş birliği yapmaktadır. Bu iş birlikleri kapsamında düzenlenen sunumlar öğrencilerin gelişimine katkı sağlamaktadır.

Biga Mesleki Eğitim Merkezi'nin istatistiki verileri, okulumuzun genel durumu, başarısı ve ihtiyaçları hakkında kapsamlı bir analiz sunmaktadır. Bu veriler ışığında okulumuzun geleceğe yönelik planlamaları yapılmakta ve sürekli gelişim hedeflenmektedir.



## 2.8 Çevre Analizi (PESTLE)

Biga Mesleki Eğitim Merkezi'nin çevre analizi kapsamında politik, ekonomik, sosyo-kültürel, teknolojik, yasal ve çevresel dış etkenlerin değerlendirilmesi amaçlanmıştır. Aşağıda, her bir etken başlığı altında okul/kurum üzerinde etkili olabilecek unsurlar detaylı olarak incelenmiştir.

*Tablo ... PESTLE Analiz Tablosu*

Politik-Yasal etkenler	Ekonomik etkenler
<ul style="list-style-type: none"><li>• <b>Kalkınma Planı ve Orta Vadeli Program:</b></li><li>• Türkiye'nin ulusal kalkınma planları ve eğitimle ilgili orta vadeli programları, mesleki eğitimin önemini vurgulamakta ve desteklemektedir. Bu durum, Biga Mesleki Eğitim Merkezi için olumlu bir etki yaratmaktadır.</li><li>• <b>Bakanlık, İl ve İlçe Stratejik Planları:</b></li><li>• Milli Eğitim Bakanlığı'nın yanı sıra il ve ilçe düzeyindeki stratejik planlar, Biga Mesleki Eğitim Merkezi'nin hedeflerini ve kaynak kullanımını yönlendirmektedir. Bu planlar, mesleki eğitimin kalitesini artırmayı amaçlayan hedefler içermektedir.</li><li>• <b>Yasal Yükümlülükler:</b></li><li>• Eğitim mevzuatındaki güncellemeler ve yeni düzenlemeler, okulumuzun uyum sağlaması gereken yasal çerçeveyi belirlemektedir. Mesleki eğitim kurumlarına yönelik düzenlemeler, kalite standartlarının yükseltilmesini hedeflemektedir.</li><li>• <b>Kurul ve Komisyonlar:</b></li><li>• Okulumuzda oluşturulması gereken çeşitli kurul ve komisyonlar (disiplin, rehberlik, sağlık vs.) yasal zorunluluklar doğrultusunda faaliyet göstermektedir. Bu yapıların etkin çalışması, okulun yönetim ve denetim süreçlerini güçlendirmektedir.</li><li>• <b>Yerel Politik Durum:</b></li><li>• Biga ilçesindeki yerel politik durum, eğitim kurumlarına sağlanan destekleri ve iş birliklerini etkileyebilir. Yerel yönetimlerle olumlu ilişkiler, okulumuzun kaynaklarına ve projelerine katkı sağlayabilir.</li></ul>	<ul style="list-style-type: none"><li>• <b>Biga'nın Genel Gelir Durumu:</b></li><li>• Biga ilçesinin genel ekonomik durumu, öğrenci velilerinin eğitim harcamalarına ayırabilecekleri bütçeyi etkiler. Bölgenin ekonomik refahı, okulumuzun maddi kaynaklarını ve öğrenci sayısını doğrudan etkileyebilir.</li><li>• <b>İş Kapasitesi:</b></li><li>• Yerel iş olanakları ve sanayi bölgelerinin varlığı, mezun öğrencilerin istihdam olanaklarını artırabilir. Biga'daki iş kapasitesi, öğrencilerin mesleki eğitim alma motivasyonunu güçlendirebilir.</li><li>• <b>Gelir Artırıcı Unsurlar:</b></li><li>• Okulumuzun gelir kaynaklarını artırıcı unsurlar arasında proje destekleri, bağışlar ve yerel işletmelerle yapılan iş birlikleri bulunmaktadır. Bu unsurlar, eğitim kalitesinin yükselmesine katkı sağlar.</li><li>• <b>Gider Artırıcı Unsurlar:</b></li><li>• Eğitim materyalleri, bakım ve onarım giderleri gibi harcamalar, okulun bütçesini zorlayabilir. Bu giderlerin kontrol altında tutulması, mali sürdürülebilirliği sağlar.</li><li>• <b>Tasarruf İmkanları:</b></li><li>• Enerji tasarrufu ve verimli kaynak kullanımı gibi uygulamalar, okulun maliyetlerini azaltabilir. Bu tasarruflar, bütçenin daha verimli kullanılmasını sağlar.</li><li>• <b>İşsizlik Durumu:</b></li><li>• Yerel işsizlik oranları, mezunların iş bulma şansını ve öğrencilerin eğitim motivasyonunu etkileyebilir. Düşük işsizlik oranları, öğrencilerin mesleki eğitim almaya yönelik ilgisini artırabilir.</li><li>• <b>Satın Alma İmkanları:</b></li><li>• Eğitim materyalleri ve hizmetlerin temin edilme kolaylığı, okulun eğitim kalitesini etkiler. Yerel tedarikçilerden yapılan satın almalar, okulun ihtiyaçlarının hızlı ve ekonomik bir şekilde karşılanmasını sağlar.</li><li>• <b>Kullanılabilir Bütçe:</b></li><li>• Okulumuzun yıllık bütçesi ve bu bütçenin etkin kullanımı, eğitim faaliyetlerinin sürdürülebilirliğini sağlar. Bütçe planlamasının doğru yapılması, okulun hedeflerine ulaşmasında önemli rol oynar.</li></ul>
Sosyokültürel etkenler	Teknolojik etkenler

<ul style="list-style-type: none"> <li>• <b>Kariyer Beklentileri:</b></li> <li>• Öğrencilerin ve ailelerin mesleki beklentileri, okulumuzun eğitim programlarını şekillendirir. Kariyer beklentilerinin yüksek olması, öğrencilerin mesleki eğitime olan ilgisini artırır.</li> <li>• <b>Ailelerin ve Öğrencilerin Bilinçlenmeleri:</b></li> <li>• Eğitim konusunda bilinçli aileler ve öğrenciler, okulun akademik başarısını olumlu yönde etkiler. Eğitim bilincinin artması, okulun öğrenci kalitesini yükseltir.</li> <li>• <b>Aile Yapısındaki Değişmeler:</b></li> <li>• Aile yapısındaki değişimler, öğrencilerin sosyal ve eğitim ihtiyaçlarını etkiler. Çekirdek aile yapısının yaygınlaşması, öğrencilerin bireysel destek ihtiyacını artırabilir.</li> <li>• <b>Nüfus Artışı:</b></li> <li>• Biga'daki nüfus artışı, okulun öğrenci kapasitesini ve eğitim talebini artırabilir. Artan nüfus, okulun kaynaklarının daha etkin kullanılmasını gerektirir.</li> <li>• <b>Göç:</b></li> <li>• Göç hareketleri, öğrenci çeşitliliğini ve okulun eğitim programlarını etkiler. Göç alan bölgelerde, eğitim programlarının çeşitlendirilmesi ve uyum süreçlerinin yönetilmesi önemlidir.</li> <li>• <b>Nüfusun Yaş Dağılımı:</b></li> <li>• Genç nüfusun yoğun olduğu bölgelerde, mesleki eğitim ihtiyacı artar. Bu durum, okulun öğrenci kapasitesini ve program çeşitliliğini artırma ihtiyacını doğurur.</li> <li>• <b>Hayat Beklentilerindeki Değişimler:</b></li> <li>• Hızlı para kazanma hırısı ve lüks yaşama düşkünlük gibi trendler, öğrencilerin eğitim motivasyonunu etkileyebilir. Bu değişimler, okulun öğrencilere yönelik motivasyon stratejilerini gözden geçirmesini gerektirir.</li> <li>• <b>Beslenme Alışkanlıkları:</b></li> <li>• Sağlıklı beslenme alışkanlıkları, öğrencilerin eğitim performansını artırır. Okulun beslenme programları ve kantin hizmetleri, bu alışkanlıkların desteklenmesine katkı sağlar.</li> <li>• <b>Değerler ve Mesleki Etik Kuralları:</b></li> <li>• Okulun verdiği değerler eğitimi ve etik kurallar, öğrencilerin mesleki hayatlarına olumlu yansır. Mesleki etik kuralların öğretilmesi, öğrencilerin iş hayatında başarılı olmalarını sağlar.</li> <li>•</li> </ul>	<p><b>Teknoloji Kullanım Durumu:</b> Okulun mevcut teknoloji altyapısı, eğitimde teknoloji kullanımını belirler. Teknoloji altyapısının güçlü olması, eğitim kalitesini artırır.</p> <p><b>e-Devlet Uygulamaları:</b> Dijital platformlar üzerinden yapılan resmi işlemler, okulun bürokratik işleyişini hızlandırır ve verimliliği artırır.</p> <p><b>Uzaktan Eğitim İmkanları:</b> Uzaktan eğitim olanakları, okulun eğitim faaliyetlerini çeşitlendirmesine ve öğrencilere farklı öğrenme seçenekleri sunmasına olanak tanır.</p> <p><b>Eksik Teknolojik Araçlar:</b> Eksik teknolojik araç ve gereçler, eğitim kalitesini olumsuz etkileyebilir. Bu eksikliklerin giderilmesi, eğitim süreçlerinin daha verimli olmasını sağlar.</p> <p><b>Personelin ve Öğrencilerin Teknoloji Kullanım Kapasiteleri:</b> Teknoloji kullanım yetkinliklerinin yüksek olması, eğitim verimliliğini artırır. Teknolojik yeterliliklerin geliştirilmesi, öğrencilerin ve personelin dijital becerilerini artırır.</p> <p><b>Personelin ve Öğrencilerin Sahip Olduğu Teknolojik Araçlar:</b> Kişisel teknolojik cihazların varlığı, eğitim sürecini destekler. Öğrencilerin ve personelin kendi cihazlarını eğitimde kullanabilmeleri, öğrenme sürecini kolaylaştırır.</p> <p><b>Teknoloji Alanındaki Gelişmeler:</b> Eğitimde kullanılabilecek yeni teknolojiler, okulun yenilikçi uygulamalarını destekler. Teknolojik gelişmelerin yakından takip edilmesi, okulun rekabet gücünü artırır.</p> <p><b>Teknolojinin Eğitimde Kullanımı:</b> Eğitim teknolojilerinin etkin kullanımı, öğrenci başarısını artırır. Eğitimde dijital araçların kullanımı, öğrenme sürecini daha etkili hale getirir.</p>
<p><b>Çevresel Etkiler</b></p>	

**Hava ve Su Kirlenmesi:**

Çevresel kirlilik, öğrencilerin ve personelin sağlığını olumsuz etkileyebilir. Okulun çevre sağlığına yönelik önlemler alması, eğitim ortamının kalitesini artırır.

**Toprak Yapısı:**

Okulun bulunduğu bölgenin toprak yapısı, çevresel projeleri ve tarım eğitimlerini etkileyebilir. Toprak yapısının uygun olması, çevre bilinci projelerini destekler.

**Bitki Örtüsü:**

Yerel bitki örtüsü, okulun bahçe düzenlemeleri ve çevre bilinci projelerini destekler. Bitki örtüsünün korunması, öğrencilerin çevre bilincini artırır.

**Doğal Kaynakların Korunması:**

Çevre bilinci oluşturma faaliyetleri, okulun ekolojik sürdürülebilirliğini destekler. Doğal kaynakların korunmasına yönelik projeler, çevre bilincinin artmasına katkı sağlar.

**Çevrede Yoğun Hastalıklar:**

Bulaşıcı hastalıklar, okulun sağlık ve güvenlik önlemlerini artırır. Sağlık tedbirlerinin alınması, öğrencilerin ve personelin güvenliğini sağlar.

**Doğal Afetler:**

Deprem kuşağında bulunma ve Covid-19 gibi afetler, okulun acil durum planlamalarını gerektirir. Afet yönetimi ve hazırlık süreçleri, okulun kriz durumlarına karşı dayanıklılığını artırır.

## 2.9 Güçlü ve Zayıf Yönler ile Fırsatlar ve Tehditler (GZFT) Analizi

Okul/kurumun güçlü ve zayıf yönleri ile okul/kurum dışında oluşabilecek fırsatlar ve tehditler belirlenmiştir.

**GZFT (Güçlü, Zayıf, Fırsat, Tehdit) Analizi \***

Okulumuzun temel istatistiklerinde verilen okul künyesi, çalışan bilgileri, bina bilgileri, teknolojik kaynak bilgileri ve gelir gider bilgileri ile paydaş anketleri sonucunda ortaya çıkan sorun ve gelişime açık alanlar iç ve dış faktör olarak değerlendirilerek GZFT tablosunda belirtilmiştir. Dolayısıyla olguyu belirten istatistikler ile algıyı ölçen anketlerden çıkan sonuçlar tek bir analizde birleştirilmiştir.

Kurumun güçlü ve zayıf yönleri donanım, malzeme, çalışan, iş yapma becerisi, kurumsal iletişim gibi çok çeşitli alanlarda kendisinden kaynaklı olan güçlülükleri ve zayıflıkları ifade etmektedir ve ayırımı temel olarak okul müdürü/müdürlüğü kapsamında bakılarak iç faktör ve dış faktör ayırımı yapılmıştır.

**İçsel Faktörler \***

Güçlü Yönler Merkezimizin performansını etkileyecek iç ve dış stratejik konuları belirlemek ve bunları yönetebilmek amacıyla gerçekleştirilen durum analizi çalışması kapsamında Stratejik Planlama Ekibi tarafından GZFT Analizi yapılmıştır. İç paydaşlarla çalıştay tekniği ile iki aşamada gerçekleştirilen çalışmalar, dış paydaş mülakatları kapsamında elde edilen görüş ve öneriler ve Stratejik Planlama Ekibi tarafından GZFT Analizine temel girdiyi sağlamıştır. Paydaşlarla yapılan çalışmalar ile Stratejik Planlama Ekibi tarafından gerçekleştirilen diğer analizlerin birleştirilmesi neticesinde okulumuzun güçlü ve zayıf yönleri, fırsat ve tehditlerini içeren liste oluşturulmuştur. Analiz çerçevesinde ortaya konacak stratejik konuların daha gerçekçi ve ulaşılabilir bir çerçevede ele alınması amacıyla GZFT analizinde bir

önceliklendirme yapılması kararlaştırılmıştır. Önceliklendirmede; bir yandan analizde yer alan hususların ağırlıklandırılması, diğer yandan Stratejik Planlama Ekibinin bilgi birikimi ve tecrübesi ışığında konuların önem derecesine göre sıralanması yöntemleri uygulanmıştır.

Fırsatlar, okulumuzun kontrolü dışında gerçekleşen ve okulumuza avantaj sağlaması muhtemel olan etkenler ya da durumlardır.

Tehditler ise, okulumuzun kontrolü dışında gerçekleşen, olumsuz etkilerinin engellenmesi veya sınırlandırılması gereken unsurlardır.

Çevre analizinde; okulumuzu etkileyebilecek dışsal değişimler ve eğilimler değerlendirilmiştir.

**Tablo ... GZFT Listesi**

<b>İç Çevre</b>	
<b>Güçlü Yönler</b>	<b>Zayıf Yönler</b>
1- Okulun, gelecekte ihtiyaç duyulacak üniteler için, boş odaların bulunması	1- Bilgisayar laboratuvarının etkin kullanılmaması.
2- Okulun İşyerleri ile ilişkilerinin iyi olması.	2- güzellik saç bakım hizmetleri ve yiyecek içecek hizmetleri Tesisat teknolojisi İç mekân ve mobilya dekorasyon alanlarında Öğretmenimizin bulunmaması.
3-Okulun Meslek kuruluşları ve Meslek odaları ile ilişkilerinin iyi olması	3-Akademik başarının düşük olması
4- Okulun deneyimli bir kadrosunun olması	4- Velilerin okula ilgisinin yeterli düzeyde sağlanamaması.
5- Okul Personelinin çevre ilişkilerinin ve bir birleriyle olan ilişkilerinin iyi olması.	5-Okul hizmet binasına ulaşımın zor olması
6-Okuldan eğitimden geçip belge alanların eğitim aldıkları mesleklerde çalışmaları.	
7-Okulun fiziki iç ve dış yapısının çok iyi olması.	
8-Okulun çevresinin yeşillendirilmiş olması.	
<b>Dış Çevre</b>	
<b>Fırsatlar</b>	<b>Tehditler</b>
1- İhtiyacımızdan fazla kullanılmayan dersliklerimizin bulunması.	1-Okulun ana caddeye uzak olması.
2-Fiziki ve Teknik donanımın iyi olması	2- Okul ile Şehir Merkezi arasında ulaşımın toplu taşıma araçları ile yapılmaması.
3-Okulun Sanayi sitesinin içerisinde olması	3- Sağanak yağışlarda, Sanayi sitesinin kanalizasyon sisteminin yetersiz kalması sonucu, Rögarların taşması ve Okul bahçesinin bir kısmının pis sular altında kalması.
4-Maddi imkanların ve hayır severlerin katkısının yüksek olması.	4- Okul bahçesinin etrafında başı boş köpeklerin dolaşması
5-Okulun donanım ihtiyacı istendiğinde Merkezden karşılanması	

## 2.10 Tespit ve İhtiyaçların Belirlenmesi

Biga Mesleki Eğitim Merkezi'nin durum analizinden elde edilen veriler, paydaş anketleri ve toplantı tutanakları gibi kaynaklar göz önünde bulundurularak değerlendirilmiş ve okulun mevcut durumu ile ihtiyaçları tespit edilmiştir. Aşağıda, durum analizi başlıklarına göre belirlenen tespitler ve ihtiyaçlar sunulmuştur:

### **1. Politik ve Yasal Etkenler**

#### **Tespitler:**

- Kalkınma Planı ve Orta Vadeli Program, mesleki eğitimi destekleyici politikalar içermektedir.
- Bakanlık ve yerel stratejik planlar, okulumuzun hedeflerine ulaşmasında yol gösterici rol oynamaktadır.
- Yasal düzenlemeler, okulun kurumsal yapısının güçlendirilmesini gerektirmektedir.

#### **İhtiyaçlar:**

- Stratejik planların uygulanabilirliğinin artırılması ve bu planların okulumuzla entegrasyonunun sağlanması.
- Yasal yükümlülüklerin ve düzenlemelerin takibi için düzenli eğitimler ve bilgilendirme toplantıları.
- Okulumuzda oluşturulması gereken kurul ve komisyonların aktif ve etkin çalışmasını sağlamak için destek mekanizmaları.

### **2. Ekonomik Etkenler**

#### **Tespitler:**

- Biga'nın genel gelir durumu, okulun maddi kaynaklarını ve öğrenci sayısını doğrudan etkilemektedir.
- Yerel iş olanakları, öğrencilerin mesleki eğitim alma motivasyonunu artırmaktadır.
- Eğitim materyalleri ve bakım giderleri, okulun bütçesini zorlamaktadır.

#### **İhtiyaçlar:**

- Okulun gelir kaynaklarını artıracak projelerin ve iş birliklerinin geliştirilmesi.
- Giderlerin azaltılması için enerji tasarrufu ve kaynak verimliliği projelerinin uygulanması.
- Öğrencilerin ve velilerin ekonomik durumlarına uygun burs ve destek programlarının oluşturulması.

### **3. Sosyo-Kültürel Etkenler**

#### **Tespitler:**

- Ailelerin ve öğrencilerin bilinç düzeyi, eğitim kalitesini doğrudan etkilemektedir.
- Aile yapısındaki değişimler ve göç, öğrenci profiline yansımaktadır.
- Genç nüfusun yoğunluğu, mesleki eğitim talebini artırmaktadır.

#### **İhtiyaçlar:**

- Öğrencilerin kariyer beklentilerini karşılayacak programlar ve rehberlik hizmetlerinin geliştirilmesi.
- Göç ve aile yapısındaki değişimlere uyum sağlayacak esnek eğitim programları.
- Toplumda eğitim bilincini artıracak bilgilendirme ve farkındalık kampanyaları.

### **4. Teknolojik Etkenler**

#### **Tespitler:**

- Okulun mevcut teknoloji altyapısı, eğitimde teknoloji kullanımını desteklemektedir.
- Uzaktan eğitim imkanları, öğrencilere farklı öğrenme seçenekleri sunmaktadır.
- Teknolojik araçların eksikliği, eğitim kalitesini olumsuz etkileyebilir.

#### **İhtiyaçlar:**

- Eksik teknolojik araçların temin edilmesi ve mevcut altyapının güncellenmesi.
- Öğrenci ve personelin teknoloji kullanım kapasitelerinin artırılması için eğitimler düzenlenmesi.

- Dijital eğitim materyallerinin geliştirilmesi ve yaygınlaştırılması.

## **5. Çevresel Etkenler**

### **Tespitler:**

- Çevresel kirlilik, öğrencilerin ve personelin sağlığını olumsuz etkileyebilir.
- Doğal afetler ve çevresel riskler, okulun acil durum planlamalarını gerektirmektedir.

### **İhtiyaçlar:**

- Çevre sağlığına yönelik projelerin geliştirilmesi ve uygulanması.
- Okulun afet yönetimi ve hazırlık süreçlerinin güçlendirilmesi.
- Çevre bilincini artıracak etkinlikler ve eğitim programlarının düzenlenmesi.

## **Genel Tespitler ve İhtiyaçlar**

### **Tespitler:**

- Paydaşların (öğrenciler, veliler, öğretmenler) beklenti ve ihtiyaçları, okulun mevcut durumu ve kaynaklarıyla örtüşmektedir.
- Sosyo-ekonomik ve kültürel değişimler, okulun eğitim programlarını ve stratejilerini etkilemektedir.

### **İhtiyaçlar:**

- Paydaş anketleri ve toplantı tutanaklarından elde edilen geri bildirimlere dayalı olarak sürekli iyileştirme süreçlerinin uygulanması.
- Öğrenci merkezli eğitim programlarının geliştirilmesi ve bu programların ihtiyaçlara göre güncellenmesi.
- Öğretmenlerin mesleki gelişimlerine yönelik sürekli eğitim ve destek programlarının uygulanması.

Bu tespitler ve ihtiyaçlar doğrultusunda, Biga Mesleki Eğitim Merkezi'nin stratejik planlaması ve uygulamaları şekillendirilecek, okulun hedeflerine ulaşması ve eğitim kalitesinin yükseltilmesi sağlanacaktır.

# **3.BÖLÜM**

## **GELECEĞE BAKIŞ**

### 3. GELECEĞE BAKIŞ

#### Misyon

Biga Mesleki Eğitim Merkezi'nin misyonu, öğrencilere çağdaş ve kaliteli mesleki eğitim sunarak, iş gücü piyasasının ihtiyaçlarını karşılayan, yetkin ve donanımlı bireyler yetiştirmektir. Eğitim programlarımızla, öğrencilere teorik bilgi ve pratik beceri kazandırarak, onların mesleki gelişimlerini ve kişisel potansiyellerini en üst düzeye çıkarmayı amaçlıyoruz. Ayrıca, bölgedeki işletmelerle iş birliği yaparak, öğrencilerin gerçek iş ortamlarında deneyim kazanmalarını sağlamak ve bölgesel kalkınmaya katkıda bulunmak da misyonumuzun bir parçasıdır.

#### Vizyon

Biga Mesleki Eğitim Merkezi'nin vizyonu, Türkiye'nin önde gelen mesleki eğitim kurumlarından biri olarak tanınmak ve öğrencilerimizi uluslararası standartlarda eğiterek, küresel iş gücü piyasasında rekabet edebilir hale getirmektir. İnovatif eğitim yöntemleri ve teknolojik altyapımızla, sürekli gelişen ve yenilikçi bir eğitim anlayışını benimseyerek, öğrencilerimizin ve bölgenin geleceğine katkıda bulunmak istiyoruz.

#### Temel Değerler

Biga Mesleki Eğitim Merkezi'nin temel değerleri, eğitim süreçlerimizi ve tüm faaliyetlerimizi yönlendiren ilkelerden oluşmaktadır. Bu değerler:

1. **Kalite:** Eğitimde yüksek standartları korumak ve sürekli iyileştirme anlayışıyla hareket etmek.
2. **İnovasyon:** Yenilikçi eğitim yöntemlerini benimseyerek, teknoloji kullanımını en üst düzeye çıkarmak.
3. **İşbirliği:** Bölgedeki işletmeler ve diğer paydaşlarla güçlü işbirlikleri kurarak, eğitim-iş dünyası entegrasyonunu sağlamak.
4. **Sorumluluk:** Topluma ve çevreye karşı duyarlı, etik değerlere sahip bireyler yetiştirmek.
5. **Erişilebilirlik:** Tüm öğrencilerin eğitim fırsatlarından eşit şekilde yararlanmasını sağlamak.
6. **Sürekli Öğrenme:** Hem öğrencilerin hem de öğretmenlerin sürekli öğrenme ve gelişim süreçlerini desteklemek.

#### Amaçlar ve Hedefler

Biga Mesleki Eğitim Merkezi, geleceğe yönelik stratejik planını oluştururken belirli amaçlar ve hedefler doğrultusunda ilerleyecektir:

1. **Eğitim Kalitesini Artırmak:**
  - Öğretmenlerin mesleki gelişimini desteklemek için sürekli eğitim programları düzenlemek.
  - Eğitim materyallerini ve teknolojik altyapıyı güncelleyerek, modern ve etkili eğitim yöntemleri uygulamak.
2. **Öğrenci Başarısını Artırmak:**
  - Öğrencilerin akademik ve mesleki başarısını izlemek ve geliştirmek için kapsamlı rehberlik ve danışmanlık hizmetleri sunmak.
  - İş dünyası ile işbirliği yaparak, öğrencilerin staj ve işbaşı eğitim imkanlarını artırmak.



### 3. Toplum ve İş Dünyası ile Entegrasyon:

- Yerel ve bölgesel işletmelerle işbirliklerini güçlendirerek, öğrencilerin gerçek iş ortamlarında deneyim kazanmalarını sağlamak.
- Toplumsal projelerde aktif rol alarak, bölgesel kalkınmaya katkıda bulunmak.

### 4. Teknolojik Altyapının Geliştirilmesi:

- Eğitimde teknoloji kullanımını artırmak için dijital platformlar ve araçlar temin etmek.
- Öğrencilerin ve öğretmenlerin teknoloji kullanım becerilerini geliştirmek için eğitimler düzenlemek.

### 5. Erişilebilir ve Kapsayıcı Eğitim:

- Farklı sosyoekonomik geçmişe sahip öğrencilerin eğitim fırsatlarına erişimini sağlamak.
- Engelli öğrenciler için gerekli fiziki ve eğitimsel düzenlemeleri yapmak.

## Stratejiler

Biga Mesleki Eğitim Merkezi, belirlenen amaçlara ulaşmak için aşağıdaki stratejileri benimseyecektir:

- **Eğitim Programlarının Güncellenmesi:** Eğitim müfredatını düzenli olarak gözden geçirerek, iş gücü piyasasının değişen ihtiyaçlarına uygun hale getirmek.
- **İş Dünyası ile Aktif İşbirliği:** Yerel işletmelerle sürekli iletişim ve işbirliği içinde olarak, öğrencilerin iş dünyasına entegrasyonunu sağlamak.
- **Teknolojik Yatırımlar:** Eğitimde kullanılacak teknolojik araç ve gereçlere yatırım yaparak, dijital eğitim imkanlarını artırmak.
- **Sürekli Mesleki Gelişim:** Öğretmenlerin mesleki gelişimlerini desteklemek için seminerler, atölyeler ve kurslar düzenlemek.
- **Öğrenci Destek Hizmetleri:** Öğrencilere akademik, kariyer ve kişisel gelişim konularında destek sunan rehberlik hizmetlerini güçlendirmek.

Bu analiz ve belirlenen stratejiler doğrultusunda, Biga Mesleki Eğitim Merkezi'nin gelecekte daha etkili ve verimli bir eğitim kurumu olarak, bölgesel ve ulusal düzeyde tanınan bir merkez haline gelmesi hedeflenmektedir.

### 3.1 Misyona

Okul Müdürlüğümüzün misyon, vizyon, temel ilke ve değerlerinin oluşturulması kapsamında öğretmenlerimiz, öğrencilerimiz, velilerimiz, çalışanlarımız ve diğer paydaşlarımızdan alınan görüşler sonucunda stratejik plan hazırlama ekibi tarafından oluşturulan Misyona, Vizyon, Temel Değerler; Okulumuz üst kurulana sunulmuş ve üst kurul tarafından onaylanmıştır.

#### **MİSYON**

Milli Eğitim sisteminin genel amaç ve ilkeleri doğrultusunda, gelişen dünya düzeni içerisinde çağı yakalamak ve çağı uyum göstermek amacıyla ülkenin ihtiyacı olan nitelikli insan gücünü yetiştirmek için Çıracak, Kalfa ve Ustaların eğitimlerini üstlenmektedir.

### 3.2 Vizyon

Ülkesini ve Milletini seven ,Atatürk ilkelerine bağlı demokratik ve çağdaş yaşamı benimseyen, çevresiyle etkili iletişim kurabilen, bilimsel ve akılcı düşünce becerisine sahip problem çözebilen, belirtilen hedeflere yönelebilen, evrensel ,kültürel ve ailevi değerlerin bilincinde olan ve sahip çıkan, Ürettikleri hizmet ve ürünlerden gelir elde edip ailesine ve ülke ekonomisine katkıda bulunabilen , bilinçli üretici ve tüketici kimliği kazanmış, Teknolojik gelişmeleri takip ederek uygulayan, Yaratıcı düşünceye sahip, Zamanı verimli kullanan ve kendini sorgulayabilen kişiler olarak yetişmelerini sağlayabilmektir.

## **TEMEL DEĞERLERİMİZ**

### **İLKELER**

- 1- Atatürk ilke ve İnkılaplarına bağlı bireyler yetiştirmek.
- 2-Milli ve Manevi değerleri her zamanda ön planda tutan etik ve ahlak sahibi bireyler yetiştirmek.
- 3-Mesleğindeki gelişmeleri yakından takip eden, araştıran ve teknolojiyi kullanan nitelikli üretken, girişimci değişimci yenileşen kalfa ve Ustaları yetiştirebilmek.
- 4- Değişen dünya şartlarına uyum sağlayan, Problemlere karşı çözüm üreten bireyler yetiştirmek.

### **DEĞERLERİMİZ**

- 1- Mesleki gelişmeleri ve Teknolojiyi yakından takip eden bir Okul olmak
- 2- Biga Bölgesindeki İşyerlerine Nitelikli Meslek elemanları yetiştiren bir okul olmak.
- 3-Çevre Kültürüyle çatışmayan ve çevreyi anlayan bir kurum olmak

### 3.4 Amaç, Hedef ve Performans Göstergesi ile Stratejiler

#### STRATEJİK AMAÇLAR 1

TEMA	STRATEJİK AMAÇ	STRATEJİK HEDEFLER
<b>EĞİTİM VE ÖĞRETİME ERİŞİM</b>	Eğitim ve öğretime erişimi artırarak, mesleki eğitimin kalitesini ve yaygınlığını geliştirmek.	1: Öğrencilerin eğitim ve öğretime erişimini artırmak amacıyla okulun kapasitesini ve teknolojik altyapısını güçlendirmek.
<b>EĞİTİM ÖĞRETİMDE KALİTENİN ARTIRILMASI</b>	1-Biga bölgesinde ihtiyaca göre nitelikli insan sayısını artırmak ve işsizliği azaltmak için çalışmalar yapmak	Liselerden ayrılan veya liselere devam etmeyen öğrencilere ulaşılarak çırak öğrenci sayısını arttırmak.
<b>KURUMSAL KAPASİTENİN GELİŞTİRİLMESİ</b>	2- Merkezin fiziki yapısı üzerinde, İstenen şartlara ve normlara uygun düzenlemeler ve iyileştirmeler yapmak.	Merkezimizde öğrenci sayısı olarak belli bir ağırlık oluşturan Motor Teknolojisi alanında atölye oluşturmak.

**Stratejik Amaç 1:** Biga bölgesinde ihtiyaca göre nitelikli insan sayısını artırmak ve işsizliği azaltmak için çalışmalar yapmak

Bölgemizdeki tüm öğrencilerin, eğitim-öğretim hakkını kullanmalarını ve eğitim sürecini tamamlamalarını sağlamak.\*\*\*

*Stratejik Hedef 1.1.* Öğrencilerimizin okula erişimini artırmak ve devamsızlıklar ile okul terklerini azaltarak, süreci tamamlamalarını sağlamak.\*\*\*

Liselerden ayrılan veya liselere devam etmeyen öğrencilere ulaşılarak çırak öğrenci sayısını arttırmak

#### Performans Göstergeleri

No	PERFORMANS GÖSTERGESİ	Mevcut	HEDEF				
		2024	2025	2026	2027	2028	
<b>PG.1.1.a</b>	Çırak Öğrenci Sayısı	359	419	450	500	560	
<b>PG.1.1.b</b>	Okula yeni başlayan öğrencilerden oryantasyon eğitimine katılanların oranı (%)	100	100	100	100	100	
<b>PG.1.1.c</b>	Bir eğitim ve öğretim döneminde 6 gün ve üzeri devamsızlık yapan öğrenci oranı (%)	24	22	20	14	10	

## Eylemler\*

No	Eylem İfadesi	Eylem Sorumlusu	Eylem Tarihi
1.1.1.	Liselerden ayrılan veya liselere devam etmeyen öğrencilere ulaşarak çırak öğrenci sayısını arttırmak	Okul Stratejik Plan Ekibi	01 Eylül-20 Eylül
1.1.2	Devamsızlık yapan öğrencilerin tespiti çalışmalar yapılacaktır.	Saffet DENİZ	01 Eylül-20 Eylül
1.1.3	Devamsızlık yapan öğrencilerin velileri ile özel aylık toplantı ve görüşmeler yapılacaktır.	Rehberlik Servisi	Her ayın son haftası
1.1.4	Okulun özel eğitime ihtiyaç duyan bireylerin kullanımının kolaylaştırılması için rampa ve asansör eksiklikleri tamamlanacaktır.	Rehberlik Servisi	Mayıs 2024

## TEMA II: EĞİTİM VE ÖĞRETİMDE KALİTENİN ARTIRILMASI

Eğitim ve öğretimde kalitenin artırılması başlığı esas olarak eğitim ve öğretim faaliyetinin hayata hazırlama işlevinde yapılacak çalışmaları kapsamaktadır.

Bu tema altında akademik başarı, sınav kaygıları, sınıfta kalma, ders başarıları ve kazanımları, disiplin sorunları, öğrencilerin bilimsel, sanatsal, kültürel ve sportif faaliyetleri ile istihdam ve meslek edindirmeye yönelik rehberlik ve diğer mesleki faaliyetler yer almaktadır.

### Stratejik Amaç 2:

Okulumuzun mevcut tüm imkânlarını en üst düzeyde kullanarak, öğrencilerimizin; bilişsel, duyuşsal ve psiko-motor gelişimlerini destekleyip bir üst öğrenime hazırlamak.

*Stratejik Hedef 2.1.* Öğrenme kazanımlarını takip eden ve velileri de sürece dâhil eden bir yönetim anlayışı ile öğrencilerimizin akademik başarıları ve sosyal faaliyetlere etkin katılımı artırılabacaktır.

*(Akademik başarı altında: ders başarıları, kazanım takibi, üst öğrenime geçiş başarı ve durumları, karşılaştırmalı sınavlar, sınav kaygıları gibi akademik başarıyı takip eden ve ölçen göstergeler,*

*Sosyal faaliyetlere etkin katılım altında: sanatsal, kültürel, bilimsel ve sportif faaliyetlerin sayısı, katılım oranları, bu faaliyetler için ayrılan alanlar, ders dışı etkinliklere katılım takibi vb. ele alınacaktır.)*

### Performans Göstergeleri

No	PERFORMANS GÖSTERGESİ	Mevcut		HEDEF		
		2024	2025	2026	2027	2028
PG.1.1.a	Başarısızlık nedeniyle sınıf tekrarı yapan öğrenci sayısı	2	1	0	0	0
PG.1.1.b	Yürütülen kültürel faaliyet sayısı	0	2	3	4	5
PG.1.1.c.	Yürütülen kültürel faaliyetlere katılan öğrenci oranı	0	40	50	55	60

*Stratejik Hedef 2.2.* Etkin bir rehberlik anlayışıyla, öğrencilerimizi ilgi ve becerileriyle orantılı bir şekilde üst öğrenime veya istihdama hazır hale getiren daha kaliteli bir kurum yapısına geçilecektir.

*(Üst öğrenime hazır: Mesleki rehberlik faaliyetleri, tercih kılavuzluğu, yetiştirme kursları, sınav kaygısı vb,*

*İstihdama Hazır: Kariyer günleri, staj ve işyeri uygulamaları, ders dışı meslek kursları vb ele alınacaktır.)*

#### **Performans Göstergeleri**

No	PERFORMANS GÖSTERGESİ	Mevcut	HEDEF			
		2024	2025	2026	2027	2028
PG.1.1.a	Etkin bir rehberlik anlayışıyla, öğrencilerimizi ilgi ve becerileriyle orantılı bir şekilde üst öğrenime veya istihdama hazır hale getiren daha kaliteli bir kurum yapısına geçilecektir.	64	74	140	160	200

### **TEMA III: KURUMSAL KAPASİTE**

#### **Stratejik Amaç 3:**

Eğitim ve öğretim faaliyetlerinin daha nitelikli olarak verilebilmesi için okulumuzun kurumsal kapasitesi güçlendirilecektir.

*Stratejik Hedef 3.1.* Okulumuzun fiziki, teknolojik ve beşeri kaynaklarını, değişen ve gelişen koşullara uygun hale getirerek güçlendirmek.

*(Kurumsal İletişim, Kurumsal Yönetim, Bina ve Yerleşke, Donanım, Temizlik, Hijyen, İş Güvenliği, Okul Güvenliği, Taşıma ve servis vb. konuları ele alınacaktır.)*

No	PERFORMANS GÖSTERGESİ	Mevcut	HEDEF			
		2024	2025	2026	2027	2028
PG.1.1.a	Okulumuzun fiziki, teknolojik ve beşeri kaynaklarını, değişen ve gelişen koşullara uygun hale getirerek güçlendirmek.	423	520	580	650	700

Tablo .... Amaç, Hedef, Göstergeler ve Stratejilere İlişkin Tablolar

TEMA	EĞİTİM-ÖĞRETİME ERİŞİM VE KATILIM								
<b>Amaç 1</b>	Eğitim ve öğretime erişimi artırarak, mesleki eğitimin kalitesini ve yaygınlığını geliştirmek.								
<b>Hedef 1.1</b>	Öğrencilerin eğitim ve öğretime erişimini artırmak amacıyla okulun kapasitesini ve teknolojik altyapısını güçlendirmek.								
<b>Performans Göstergeleri</b>	<b>Hedefe Etkisi</b>	<b>Başlangıç Değeri (2023)</b>	<b>2024</b>	<b>2025</b>	<b>2026</b>	<b>2027</b>	<b>2028</b>	<b>İzleme Sıklığı</b>	<b>Rapor Sıklığı</b>
<b>PG 1.1.1 Öğrenci Devam Oranlarının İyileştirilmesi:</b>	20	24	40	50	60	70	80	Haftalık	Aylık
<b>PG 1.1.2 Öğrenci Kayıt Oranlarının Artışı</b>	20	78	140	160	180	200	220	Dönemlik	Yıllık
<b>PG 1.1.3 Öğrenci Başarı Düzeylerinin Yükseltilmesi</b>	20	75	85	86	87	88	90	Dönemlik	Yıllık
<b>Koordinatör Birim</b>	OKUL İDARESİ								
<b>İş birliği Yapılacak Birimler</b>	Rehberlik Servisi, Okul-Aile Birliği, Okul Öğretmenleri								
<b>Riskler</b>	Genel duruma etkili ülke genelini ilgilendiren olaylar Eğitim modeli değişikliği Ekonomik ve sosyal faktörler İlçe genelinde okul çağındaki nüfusun azalması								
<b>Stratejiler</b>	Okul veli görüşmeleri artırılacak Rehberlik servisi öğrenci gelişim anketleri düzenlenecek İşletmelerle iş birliği artırılacak								
<b>Maliyet Tahmini</b>	20.000								
<b>Tespitler</b>	Öğrenci devam sorunları Aile yapılarındaki bozulmalar Nakil gelen öğrencilerin eski okulundaki başarısızlıkları Öğrenciler arasında eğitim anlayışındaki yabancılaşmalar								
<b>İhtiyaçlar</b>	Okul-aile görüşmelerinin artırılması Okul kültürünün yaygınlaştırılması								

Performans göstergesinin Hedefe Etkisi yüzde olarak ifade edilir. Amaca hizmet edecek hedeflerin tamamı %100 başarı performansı olarak düşünülerek tüm hedeflerinin toplamı %100'lük oranı bulmalıdır. (Örneğin pg1 %25+pg2 %25+pg3 %25+pg4 %25 toplamı %100)

TEMA	EĞİTİM-ÖĞRETİMDE KALİTE								
<b>Amaç 2</b>	Okulumuzun mevcut tüm imkânlarını en üst düzeyde kullanarak, öğrencilerimizin; bilişsel, duyuşsal ve psiko-motor gelişimlerini destekleyip bir üst öğrenime hazırlamak.								
<b>Hedef 2.1</b>	Öğrenme kazanımlarını takip eden ve velileri de sürece dâhil eden bir yönetim anlayışı ile öğrencilerimizin akademik başarıları ve sosyal faaliyetlere etkin katılımı artırılacaktır.								
Performans Göstergeleri	Hedefe Etkisi	Başlangıç Değeri	2024	2025	2026	2027	2028	İzleme Sıklığı	Rapor Sıklığı
PG 2.1.1	40	40	44	50	60	65	70	Aylık	Dönemlik
PG 2.1.2	40	40	45	50	54	60	70	Aylık	Dönemlik
PG 2.1.3	40	40	40	45	50	54	60	Aylık	Dönemlik
PG 2.1.4	40	40	40	45	50	54	60	Aylık	Dönemlik
<b>Koordinatör Birim</b>	OKUL YÖNETİMİ								
<b>İş birliği Yapılacak Birimler</b>	Okul Öğretmenleri Okul-Aile Birliği İlçe Milli Eğitim Müdürlüğü								
<b>Riskler</b>	Öğrencilerin uzak köylerden gelmesi nedeniyle velilerin okula ulaşım riskleri Öğrencilerin akademik başarı beklentilerinin olmaması Sektördeki personel anlayışının değişmesi								
<b>Stratejiler</b>	Sektörle iş birliğinin geliştirilmesi Okul velilerinin okula daha fazla gelmesi için çalışma yapılması								
<b>Maliyet Tahmini</b>	20.000								
<b>Tespitler</b>	Öğrenci devam sorunları Aile yapılarındaki bozulmalar Öğrenciler arasında eğitim anlayışındaki yabancılaşmalar Sektörde çalışma isteğinin azalması								
<b>İhtiyaçlar</b>	Okula ulaşım araçlarının olması Sektörde oluşan çirak öğrenci çalıştırma anlayışının gelişmesi Belgeli işletme oranının artması								

TEMA	KURUMSAL KAPASİTE								
<b>Amaç 3</b>	Eğitim ve öğretim faaliyetlerinin daha nitelikli olarak verilebilmesi için okulumuzun kurumsal kapasitesi güçlendirilecektir.								
<b>Hedef 3.1</b>	Okulumuzun fiziki, teknolojik ve beşeri kaynaklarını, değişen ve gelişen koşullara uygun hale getirerek güçlendirme								
Performans Göstergeleri	Hedef Etkisi	Başlangıç Değeri	2024	2025	2026	2027	2028	İzleme Sıklığı	Rapor Sıklığı
PG 3.1.1	40	40	44	50	60	65	70	Aylık	Dönemlik
PG 3.1.2	40	40	45	50	54	60	70	Aylık	Dönemlik
PG 3.1.3	40	40	40	45	50	54	60	Aylık	Dönemlik
PG 3.1.4	40	40	40	45	50	54	60	Aylık	Dönemlik
<b>Koordinatör Birim</b>	OKUL YÖNETİMİ								
<b>İş birliği Yapılacak Birimler</b>	Okul Aile Birliği İlçe Belediyesi İlçe Milli Eğitim Müdürlüğü İlçe Kaymakamlığı								
<b>Riskler</b>	Okulun bina kapasitesinin yetmemesi Ekonomik etmenler Sektörel daralma								
<b>Stratejiler</b>	Okul fiziki imkanlarının çağın gereklerine uygun hale getirilmesi Teknolojik gelişmelerin takip edilmesi Öğretmenlerin teknolojik gelişimleri takip edebilir halde olması								
<b>Maliyet Tahmini</b>	60.000								
<b>Tespitler</b>	Okul binasının yetersizliği Teknolojik alt yapının güncellenme maliyeti								
<b>İhtiyaçlar</b>	Modern eğitim araçları İş başı eğitim araçlarının okul ortamında da bulunması								



# **4.BÖLÜM**

## **MALİYETLENDİRME**

#### 4. MALİYETLENDİRME

##### 2019-2023 Stratejik Planı Faaliyet/Proje Maliyetlendirme Tablosu

Kaynak Tablosu	2024	2025	2026	2027	2028	Toplam
Genel Bütçe						
Valilikler ve Belediyelerin Katkısı						
Diğer (Okul Aile Birlikleri)						
<b>TOPLAM</b>						

Tablo ... Tahmini Maliyet Tablosu

	2024	2025	2026	2027	2028	Toplam Maliyet
<b>AMAÇ 1</b>	20.000	20.000	30.000	40.000	50.000	160.000
<b>Hedef 1.1</b>	10.000	10.000	15.000	20.000	20.000	
<b>Hedef 1.2</b>	10.000	10.000	15.000	20.000	30.000	
<b>AMAÇ 2</b>	20.000	20.000	30.000	40.000	50.000	160.000
<b>Hedef 2.1</b>	10.000	10.000	15.000	20.000	20.000	
<b>Hedef 2.2</b>	10.000	10.000	15.000	20.000	30.000	
<b>Amaç 3</b>	60.000	80.000	90.000	110.000	150.000	490.000
<b>Hedef 3.1</b>	30.000	40.000	50.000	50.000	75.000	
<b>Hedef 3.2</b>	30.000	40.000	40.000	60.000	75.000	
...						
<b>Genel Yönetim Giderleri</b>	30.000	30.000	45.000	60.000	75.000	240.000
<b>TOPLAM</b>	230.000	240.000	345.000	440.000	575.000	1.000.050,000

# **5.BÖLÜM**

## **İZLEME VE DEĞERLENDİRME**

## 5. İZLEME VE DEĞERLENDİRME

Stratejik planlarda yer alan amaç ve hedeflere ulaşma durumlarının tespiti ve bu yolla stratejik planlardaki amaç ve hedeflerin gerçekleştirilebilmesi için gerekli tedbirlerin alınması izleme ve değerlendirme ile mümkün olmaktadır. Stratejik Planda yer alan performans göstergelerinin gerçekleşme durumlarının tespiti yılda iki kez yapılacaktır. Her yılın ilk altı ayında ilgili hedefe ait performans göstergelerinin performans düzeyi dikkate alınarak yapılan izlemenin ardından, yılsonu itibarıyla hedeflenen değere ulaşıp ulaşılmadığının analizi yapılacaktır. Okulumuz Stratejik Planı izleme ve değerlendirme çalışmalarında 5 yıllık Stratejik Planın izlenmesi ve 1 yıllık gelişim planının izlenmesi olarak ikili bir ayrıma gidilecektir.

Stratejik planın izlenmesinde 6 aylık dönemlerde izleme yapılacak denetim birimleri, il ve ilçe millî eğitim müdürlüğü ve Bakanlık denetim ve kontrollerine hazır halde tutulacaktır.

Yıllık planın uygulanmasında yürütme ekipleri ve eylem sorumlularıyla aylık ilerleme toplantıları yapılacaktır. Toplantıda bir önceki ayda yapılanlar ve bir sonraki ayda yapılacaklar görüşülüp karara bağlanacaktır. ,

### **İzleme ve Değerlendirme**

İzleme, stratejik planın uygulanmasının sistematik olarak takip edilmesi ve raporlanması anlamını taşımaktadır. Değerlendirme ise, uygulama sonuçlarının amaç ve hedeflere kıyasla ölçülmesi ve söz konusu amaç ve hedeflerin tutarlılık ve uygunluğunun analizidir. Merkezimiz Stratejik Planının onaylanarak yürürlüğe girmesiyle birlikte, uygulamasının izleme ve değerlendirmesi de başlayacaktır. Planda yer alan stratejik amaç ve onların altında bulunan stratejik hedeflere ulaşılabilmek için yürütülecek çalışmaların izlenmesi ve değerlendirilmesini zamanında ve etkin bir şekilde yapabilmek amacıyla Okulumuzda Stratejik Plan İzleme ve Değerlendirme Ekibi kurulacaktır. İzleme ve değerlendirme, planda belirtilen performans göstergeleri dikkate alınarak yapılacaktır. Stratejik amaçların ve hedeflerin gerçekleştirilmesinden sorumlu kişiler 6 aylık veya yıllık dönemler itibarıyla yürüttükleri faaliyet ve projelerle ilgili raporları bir nüsha olarak hazırlayıp İzleme ve Değerlendirme Ekibine verecektir. Okulumuzun İzleme ve Değerlendirme Ekibi (OGYE) Stratejik amaçların ve hedeflerin gerçekleştirilmesi ilgili raporları yıllık dönemler itibarıyla raporları iki nüsha olarak hazırlayıp bir nüshası Okul İzleme ve Değerlendirme Ekibine bir nüshasını da İlçe Millî Eğitim Müdürlüğü Strateji Geliştirme bölümüne gönderecektir.

İzleme ve Değerlendirme Ekibi, iyileştirme ekiplerden gelen yıllık performans değerlendirmelerini inceleyerek, performans göstergelerinin ölçümü ve değerlendirilmesini, ait olduğu yıl içinde yapılan faaliyetlerin o yılki bütçeyle uyumu ve elde edilen sonuçların Stratejik Planda önceden belirlenen amaç ve hedeflere ne derece örtüştüğünü rapor halinde okul müdürünün bilgisine sunacaktır. İlçe Millî Eğitim Müdürlüğünden gelen kararlar doğrultusunda ilgili birim ve kişilere geri bildirim yapılacaktır.

Böylece, Plan'ın uygulanma sürecinde bir akşama olup olmadığı saptanacak, varsa bunların düzeltilmesine yönelik tedbirlerin alınması ile performans hedeflerine ulaşma konusunda doğru bir yaklaşım izlenmiş olacaktır.

**b) Raporlama**

Yapılan çalışmaların sonucuna göre Stratejik Plan gözden geçirilecektir. Plan dönemi içerisinde ve her 6 ayda bir yürütülmekte olan faaliyetlerin önceden belirlenen performans göstergelerine göre gerçekleşme ya da gerçekleşmeme durumuna göre rapor hazırlanacaktır

## EKLER:

Ek-1 Okul/kurumlar tarafından uygulanan anketlerin sonuçları ile tablolar şeklinde yer verilecektir.

### Öğrenci Memnuniyet Anketi Sonuçları

Anket Sorusu	Çok Memnun (%)	Memnun (%)	Kararsız (%)	Memnun Değil (%)	Hiç Memnun Değil (%)
Eğitim Kalitesi	25%	40%	20%	10%	5%
Okulun Fiziki Koşulları	15%	35%	25%	15%	10%
Teknolojik Altyapı	10%	30%	30%	20%	10%
Öğretmen-Öğrenci İlişkisi	30%	45%	15%	5%	5%
Rehberlik Hizmetleri	20%	40%	25%	10%	5%
Sosyal Etkinlikler	10%	25%	35%	20%	10%
Güvenlik ve Disiplin	35%	40%	15%	5%	5%

### Öğretmen Memnuniyet Anketi Sonuçları

Anket Sorusu	Çok Memnun (%)	Memnun (%)	Kararsız (%)	Memnun Değil (%)	Hiç Memnun Değil (%)
Çalışma Ortamı	30%	50%	10%	5%	5%
İdare ile İletişim	25%	45%	15%	10%	5%
Mesleki Gelişim İmkanları	20%	40%	25%	10%	5%
Teknolojik Araç Gereçler	15%	35%	30%	15%	5%
Öğrenci Disiplini ve Güvenliği	30%	45%	15%	5%	5%
Öğretmen-Öğrenci İlişkisi	35%	40%	15%	5%	5%
Öğretmenler Arası İşbirliği	25%	50%	15%	5%	5%

## Veli Memnuniyet Anketi Sonuçları

Anket Sorusu	Çok Memnun (%)	Memnun (%)	Kararsız (%)	Memnun Değil (%)	Hiç Memnun Değil (%)
Eğitim Kalitesi	20%	50%	20%	5%	5%
Okulun İletişim ve Bilgilendirme Durumu	25%	45%	20%	5%	5%
Öğretmenlerin Tutumu	30%	45%	15%	5%	5%
Güvenlik ve Disiplin	35%	40%	15%	5%	5%
Sosyal ve Kültürel Etkinlikler	15%	35%	25%	15%	10%
Okulun Fiziki Koşulları	15%	30%	30%	15%	10%
Rehberlik Hizmetleri	20%	40%	25%	10%	5%

### Anket Sonuçlarının Analizi

#### Öğrenci Memnuniyeti:

- **Eğitim Kalitesi:** Öğrencilerin %65'i eğitim kalitesinden memnun veya çok memnun olduğunu belirtmiştir. Ancak %15'lik bir kesim memnun olmadığını belirtmiştir. Bu durum, eğitim kalitesinin iyileştirilmesi gerektiğini göstermektedir.
- **Okulun Fiziki Koşulları:** Öğrencilerin %50'si okulun fiziki koşullarından memnun veya çok memnun, %25'i ise memnun değil. Bu, fiziki koşulların iyileştirilmesi gerektiğine işaret ediyor.
- **Teknolojik Altyapı:** Öğrencilerin %40'ı memnun veya çok memnunken, %30'u kararsız ve %30'u memnun değil. Teknolojik altyapının güçlendirilmesi gerektiği açıktır.

#### Öğretmen Memnuniyeti:

- **Çalışma Ortamı:** Öğretmenlerin %80'i çalışma ortamından memnun veya çok memnun, %10'u ise memnun değil. Bu, genel olarak olumlu bir geri bildirimdir, ancak iyileştirme alanları hala mevcuttur.
- **İdare ile İletişim:** Öğretmenlerin %70'i idare ile iletişimden memnun veya çok memnun, %15'i memnun değil. İletişim kanallarının geliştirilmesi faydalı olabilir.
- **Teknolojik Araç Gereçler:** Öğretmenlerin %50'si teknolojik araç gereçlerden memnun veya çok memnun, %20'si ise memnun değil. Bu, teknolojik donanımın artırılması gerektiğini göstermektedir.

#### Veli Memnuniyeti:

- **Eğitim Kalitesi:** Velilerin %70'i eğitim kalitesinden memnun veya çok memnun, %10'u ise memnun değil. Eğitim kalitesinin sürekli olarak artırılması önemlidir.
- **İletişim ve Bilgilendirme:** Velilerin %70'i iletişim ve bilgilendirme durumundan memnun veya çok memnun, %10'u ise memnun değil. İletişim kanallarının güçlendirilmesi gerekmektedir.
- **Sosyal ve Kültürel Etkinlikler:** Velilerin %50'si sosyal ve kültürel etkinliklerden memnun veya çok memnun, %25'i ise memnun değil. Sosyal ve kültürel etkinliklerin artırılması gerektiği görülmektedir.

Bu analizler, Biga Mesleki Eğitim Merkezi'nin çeşitli alanlardaki mevcut durumu hakkında ayrıntılı bir görüş sağlamaktadır ve ihtiyaç duyulan iyileştirmeler konusunda rehberlik edebilir.

## **Ek-2 Stratejik Plan Mimarisi**

### **1. Stratejik Amaçlar ve Hedefler**

#### **Stratejik Amaç 1: Öğrencilerin Eğitim ve Öğretime Erişimini Artırmak**

**Stratejik Hedef 1.1:** Okulun kapasitesini ve teknolojik altyapısını güçlendirmek

- **Performans Göstergeleri:**

- Yeni sınıf ve laboratuvarların inşa edilmesi ve mevcut olanların iyileştirilmesi
- Yıllık teknolojik ekipman alım sayısı
- Öğrenci başına düşen bilgisayar ve diğer teknolojik araç-gereç oranı
- İnternet hızının ve ağ altyapısının iyileştirilmesi

**Stratejik Hedef 1.2:** Eğitim-öğretim materyallerinin çeşitlendirilmesi ve erişilebilirliğinin artırılması

- **Performans Göstergeleri:**

- Yıllık eğitim materyali ve kaynak alımı
- Öğrenci ve öğretmenler için dijital eğitim platformlarının oluşturulması ve kullanımı
- Eğitim materyallerine erişim oranı (öğrenci başına düşen materyal sayısı)
- Online eğitim materyallerinin sayısı ve erişim sıklığı

#### **Stratejik Amaç 2: Eğitim Kalitesinin Artırılması**

**Stratejik Hedef 2.1:** Öğretmenlerin mesleki gelişimini desteklemek

- **Performans Göstergeleri:**

- Yıllık düzenlenen hizmet içi eğitim ve seminer sayısı
- Katılım sağlayan öğretmen sayısı
- Eğitim sonrası öğretmen memnuniyet anket sonuçları
- Öğretmenlerin mesleki gelişim planlarının hazırlanma ve uygulanma oranı

**Stratejik Hedef 2.2:** Eğitim programlarının güncellenmesi ve iyileştirilmesi

- **Performans Göstergeleri:**

- Yeni geliştirilen ve güncellenen eğitim programı sayısı
- Uygulanan programların başarı oranları (öğrenci geri bildirimleri, sınav sonuçları)
- Eğitim programlarının sektörel taleplere uygunluk oranı
- Öğrenci staj ve uygulamalı eğitim imkanlarının artırılması

#### **Stratejik Amaç 3: Okulun Fiziki ve Sosyal Ortamının İyileştirilmesi**

**Stratejik Hedef 3.1:** Okulun fiziki altyapısının geliştirilmesi

- **Performans Göstergeleri:**

- Okul binası bakım ve onarım çalışmaları (yıllık harcama ve yapılan iş sayısı)
- Yeni spor ve sosyal alanların inşa edilmesi
- Öğrenci ve personel için sosyal alanların (kütüphane, kantin, spor salonu) iyileştirilmesi

**Stratejik Hedef 3.2:** Öğrencilerin sosyal ve kültürel etkinliklere katılımının artırılması

- **Performans Göstergeleri:**

- Yıllık düzenlenen sosyal ve kültürel etkinlik sayısı
- Etkinliklere katılan öğrenci ve öğretmen sayısı
- Öğrenci memnuniyet anketleri (etkinlik sonrası değerlendirme)



- Yeni sosyal kulüp ve faaliyetlerin kurulma oranı

## 2. Temel Değerler

- **Kalite:** Eğitim ve öğretimde sürekli kaliteyi artırmayı hedefleriz.
- **Erişilebilirlik:** Tüm öğrencilerin eğitim materyallerine ve fırsatlarına eşit erişimini sağlamak.
- **İnovasyon:** Teknolojik ve eğitimsel yenilikleri takip eder ve uygularız.
- **Katılım:** Tüm paydaşların (öğrenciler, öğretmenler, veliler) süreçlere aktif katılımını teşvik ederiz.
- **Şeffaflık:** Karar alma süreçlerinde şeffaf ve hesap verebilir olmak.

## 3. Vizyon

Biga Mesleki Eğitim Merkezi olarak, çağdaş eğitim yöntemleri ve teknolojik altyapı ile donatılmış, öğrencilerin mesleki ve kişisel gelişimini en üst düzeyde destekleyen öncü bir eğitim kurumu olmak.

## 4. Misyon

Öğrencilerimize nitelikli ve güncel mesleki eğitim sağlayarak, onları iş dünyasının ihtiyaçlarına uygun, donanımlı ve özgüvenli bireyler olarak yetiştirmek.

## 5. Performans Göstergeleri

- **Öğrenci Başarı Oranı:** Ulusal sınavlarda başarı sağlayan öğrenci sayısı ve yüzdesi
- **Öğretmen Gelişim Oranı:** Hizmet içi eğitimlere katılan öğretmen sayısı ve memnuniyet düzeyi
- **Teknolojik Erişim Oranı:** Öğrenci başına düşen bilgisayar sayısı ve internet erişim kalitesi
- **Sosyal Etkinlik Katılım Oranı:** Yıllık düzenlenen etkinliklere katılan öğrenci ve öğretmen sayısı
- **Fiziki Altyapı Gelişim Oranı:** Yıllık fiziki altyapı iyileştirme çalışmaları ve memnuniyet oranı

Bu yapı, Biga Mesleki Eğitim Merkezi'nin stratejik planlama sürecini yapılandırmak ve geleceğe yönelik hedeflerini belirlemek için rehberlik edecektir.

### EK-3 Örnek İzleme ve Değerlendirme Şablonu

2024-2025 Eğitim Öğretim Yılı Stratejik Plan İzleme ve Değerlendirme Tablosu					
A1					
H1.1					
Hedef 1.1 Performansı					
Sorumlu Birim					
Performans Göstergesi	Hedefe Etkisi (%)	Plan Dönemi Başlangıç Değeri *(A)	İzleme Dönemindeki Yıl Sonu Hedeflenen Değer (B)	İzleme Dönemindeki Gerçekleşme Değeri (C)	Performans (%) (C-A)/(B-A)
PG 1.1.1 Her dönem sınıf velilerine yönelik düzenlenen etkinlik sayısı	60	0	1	1	100
PG 1.1.2 En az bir aile eğitimi alan veli oranı (%)	40	25	75	60	70
Hedefe İlişkin Değerlendirmeler					
2024-2025 eğitim öğretim yılında PG 1.1.1 için performansın %100 oranında gerçekleştiği görülmektedir. 2024-2025 eğitim öğretim yılında PG 1.1.2 için performansı %70 oranında gerçekleştiği göz önünde bulundurularak ailelerin eğitim faaliyetlerine katılımının artırılması için sınıf rehber öğretmenleri aracılığıyla telefon görüşmeleri yapılması planlanmıştır.					

\* 2024-2028 dönemini kapsayan stratejik plan için 2023 yılsonu değeridir.

\*\*Her yılın ilk altı ayında, ilgili hedefe ait performans göstergelerinin performans düzeyi dikkate alınarak izlemenin yapıldığı yılın sonu itibarıyla hedeflenen değere ulaşıp ulaşılamayacağının analizi yapılır. Hedeflene değere ulaşılmasını engelleyecek hususlar ve riskler varsa değerlendirilir. Hedeflenen değere ulaşılmasını sağlayacak temel tedbirler kısaca yer verilir.

\*PG 1.1.1'in performansının hedefe etkisinin çarpımı ile PG 1.1.2'nin performansının hedefe etkisinin çarpımları sonucunun toplanmasıyla elde edilir.  $(\%100 \times \%60) + (\%70 \times \%40) = \%60 + \%28 = \%88$